

22 לאוגוסט 2013

הנדון: חוות דעת אקולוגית ראשונית על ההתיישבות החדשה בהר אלדד

בימים האחרונים עלתה בהר אלדד התיישבות חדשה של מספר כיפות גיאודזיות. מבלי להיכנס לחוקיות של היישוב, לגישה של המועצה האזורית ולאוכלוסייה שבנתה ומתגוררת באזור, ברצוננו לתת חוות דעת על השפעתו על האקולוגיה של האזור.

בקליפ של הקבוצה אמרה אחת המקימות שהיישוב מתעתד להיות יישוב אקולוגי. יכול להיות שהישוב הוא סביבתי מבחינת מחזור חומרים והיבילות של המבנים, יחס בין-אישי והרמוניה עם הסביבה, אבל בשביל להיחשב אקולוגי, הנקודה החשובה ביותר היא המיקום. מכיוון שאיננו ידועים איזה סוג יישוב זה יהיה ברצוננו להתייחס להלן רק להיבט זה של המיקום.

אזור הר הנגב מצטיין בהיותו בית גידול למינים רבים של בעלי חיים וצמחים המותאמים לחיים במדבר צחיח או באזורים גבוהים. עבור מינים רבים זהו גבול התפוצה הדרומי העולמי שלהם. עד לפני מספר שנים היו בין משאבי-שדה למצפה רמון מספר מועט ביותר של נקודות יישוב. עובדה זו הפכה את האזור לבית גידול בלתי מופרע הכולל שטחים גדולים שבהם מעורבות אדם מינימלית. בשטחים אלו התאפשר קיום של בעלי חיים הזקוקים לשטח גדול למחייה, להתקיים בסביבתם הטבעית.

בשנים האחרונות נוספו עשרות יישובים חדשים באזור בדמות חוות בודדים. יישובים אלו פיתחו חקלאות ותיירות סביבם, שהגבירו את היצרנות הראשונית (ביומסה צמחית) ואת לחות הקרקע (השקיה של גינות וכדומה), הוסיפו מינים זרים, הגבירו את זמינות המזון (פסולת ותוצרי חקלאות) וחוללו תנועה רבה של רכבים ויצרו הפרעות אחרות. הפרעות אלו אינן מצמצמות למיקום נקודת ההתיישבות אלא מתרחשות בשטחים מופרים נרחבים המפותחים לצורך העברת תשתיות ליישוב.

באזור הר הנגב, היושב על גבול האזור הים תיכוני, מתקיימת תחרות בין מינים מדבריים למינים ים תיכוניים. כל עוד נשמרים התנאים של הסביבה הטבעית, המינים המדבריים מצליחים להתקיים. היישובים החדשים, 'אקולוגים' או אחרים, הופכים את הסביבה המדברית לסביבה עם יצרנות ראשונית גבוהה, לחות קרקע גבוהה ותנאים המתאימים למינים ים תיכוניים. באופן זה הם מפרים את האיזון ומעמידים את המינים המדבריים המקומיים בסכנת הכחדה.

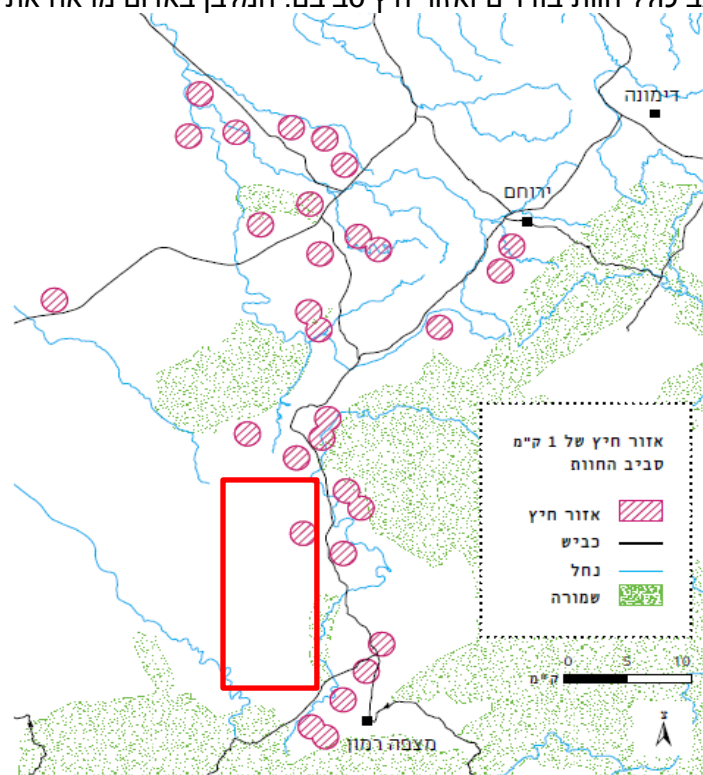
ואכן, בעקבות התווספות נקודות ההתיישבות, מינים הזקוקים לתנאים לחים וקרירים יותר שלא יכולים להתקדם לתוך המדבר קיבלו תחנות עגינה רבות בהר הנגב. הדבר הביא לתופעה הנקראת "stepping stones" שהיא אבני דרך המאפשרים למינים לחדור לאזור עוין מבחינתם. דוגמה מוכרת: עורב אפור לא יכול להתקיים בסביבה מדברית. איים ירוקים מאפשרים לו לקנן ב"אי" ומשם לשחר לטרף מסביב לאי ולצוד מינים מדבריים. בכך הוא פוגע גם בזוחלים, יונקים קטנים וחסרי חוליות אותם הוא צד וגם בציפורי מדבר איתם הוא מתחרה. ככל שה-"איים הירוקים" יותר קרובים זה לזה, כך הוא יכול להתפזר טוב יותר.

במאמר שפרסמנו שנה שעברה (אקולוגיה וסביבה 2012 3 (4) עמודים 320-329) תארנו את ההפרעות שמביאים איתם היישובים הנוספים וקראנו לבניית צמודת דופן סמוכה ליישובים קיימים. בציטוט מהמאמר "תוצאות המחקר מעידות שקבוצות שונות מגיבות באופן שונה לחוות ובאופן שונה מאד בין העונות. הפעילות בחווה קובעת את ההשפעה של החווה על הסביבה. אנו מתייחסים לחוות הבודדים כאל חלק מהפרדיגמה של הפיתוח ההתיישבותי, שגורמת לזחילה עירונית. סוג זה של התיישבות משמעותי להשפעות אקולוגיות משלוש סיבות:

- ראשית, גם אם לחוות השפעות דומות לאלה של סוגי ההתיישבות האחרות ששטחן דומה, ההשפעה לכל אדם גבוהה ביותר.
- שנית, להבדיל מיישוב עירוני כמו ירוחם, מצפה רמון ובאר שבע, שימוש הקרקע העיקרי הוא חקלאות (כמו הקיבוצים והמושבים) שהוא המשפיע ביותר.

שלישית, החוות ממוקמות באזורים רגישים אקולוגית, ובמקרים רבים אף סמוך לשמורות טבע. מיקום זה עשוי להביא לכך שפעילות חוות בודדים תשפיע על מינים בשמורות טבע, שקודם לכן היו רחוקים ממקומות יישוב. ממאמר זה ומחקרים אחרים ברור שלכל פעילות אדם יש השפעה על האקולוגיה באזור. למרות שלא חקרנו את השפעות העיירות, הקיבוצים והתיישבות הבדווית, סביר להניח שגם להם השפעה על האקולוגיה בהתאם לאופי היישוב (כפי שהוכח במאמר זה), ובמיקומו. המסקנה הברורה היא שיש להמעיט במספר המקומות המופרעים ולדאוג שכל התיישבות נוספת תהיה צמודת דופן.

שרטוט של התיישבות בהר הנגב כולל חוות בודדים ואזור חיץ סביבם. המלבן באדום מראה את אזור הר אלדד.



במפה למעלה, המצורפת מתוך המאמר, אפשר לראות את האיים הירוקים שנוספו בשנים האחרונות. אפשר גם לראות שהאזור שבין נחל ציפורים לצומת הרחות הוא יחסית אחד האזורים הכי פחות מופרעים. האזור המסומן במלבן אדום הוא יחסית בלתי מופרע ומאפשר מפלט למינים המדבריים. יישוב חדש באזור זה יפגע ברצף המדברי ויעודד כניסה של מינים מתפרצים ים תיכוניים על חשבון המגוון הביולוגי של מיני המדבר. לאור זאת אנחנו ממליצים שלא להקים ישוב חדש בהר אלדד.

בכבוד רב

ד"ר אלי גרונר וד"ר נעה אבריאל-אבני

מרכז מדע רמון