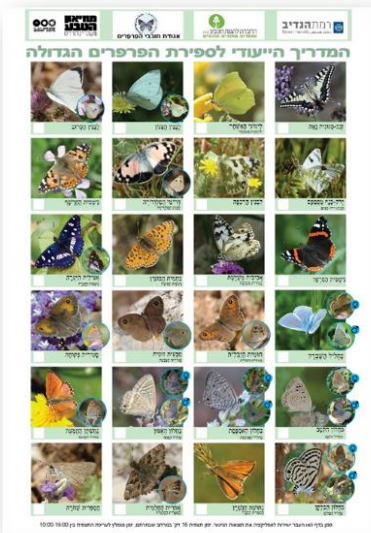


סיכום ספירת הפרפרים הגדולה הראשונה בישראל



בסוף אפריל 2019, בפעם הראשונה בישראל, הוזמנו כל חובבי הטבע לצאת לשדה ולגינה, לעמוד בנקודה קבועה, לזהות את מיני הפרפרים הנראים במשך 15 דקות, לספור אותם ולדווח בטופס אינטרנטי פשוט ונוח:

במהלך שבועיים, השתתפו מאות אנשים בספירה שיזמה אגודת חובבי הפרפרים, בשיתוף עם גני רמת הנדיב, המוזיאון לטבע ע"ש שטיינהרדט והחברה להגנת הטבע. כך הצטרפה ישראל למדינות נוספות בהן סופרים פרפרים כמו ארצות הברית, צרפת ובריטניה. לפני הספירה הופצו מדריכים עם 24 מינים נפוצים נבחרים וכן הוכנו מערכי פעילות לתלמידים ולגננות הנמצאים באתר אגודת חובבי הפרפרים ובאתר החברה להגנת הטבע.

למה בכלל לספור פרפרים?

הפרפרים ידועים כסמן למאפייני בית הגידול ויכולים להעיד על מצבו של בית הגידול – נוכחותם עשויה להעיד על מצב אקולוגי שפיר, והעדרם, או מיעוט פרפרים, עשוי להעיד על מצב הפוך.

ספירת הפרפרים הגדולה היא מיזם מדע אזרחי (Citizen Science) שבו מתנדבים, שאינם מדענים, שותפים בביצוע מחקר מדעי בנושאים ובתחומים מגוונים מעולם המדע. הדיווחים על מספר ומיני הפרפרים בכל שטח יסייעו לחוקרים ללמוד על מצב אוכלוסיות הפרפרים בפרט ועל מצב הטבע בכלל. לספירה חשיבות בעיקר לאורך זמן – אם נוכל להשוות מידי שנה את מספר מיני הפרפרים, שכיחותם ותפוצתם, נוכל ללמוד על שינויים באוכלוסיות. כך למשל, אנו יודעים שמיני פרפרים מסוימים נמצאים על סף סכנת הכחדה, שכיחותם ותחום תפוצתם מצטמצמים. אך עד כמה חמור המצב והאם ממשיך להתדרדר? המיזם נועד לענות על שאלות אלו ולאפשר מתן פתרונות, לפני שיהיה מאוחר מדי.

הספירה במספרים

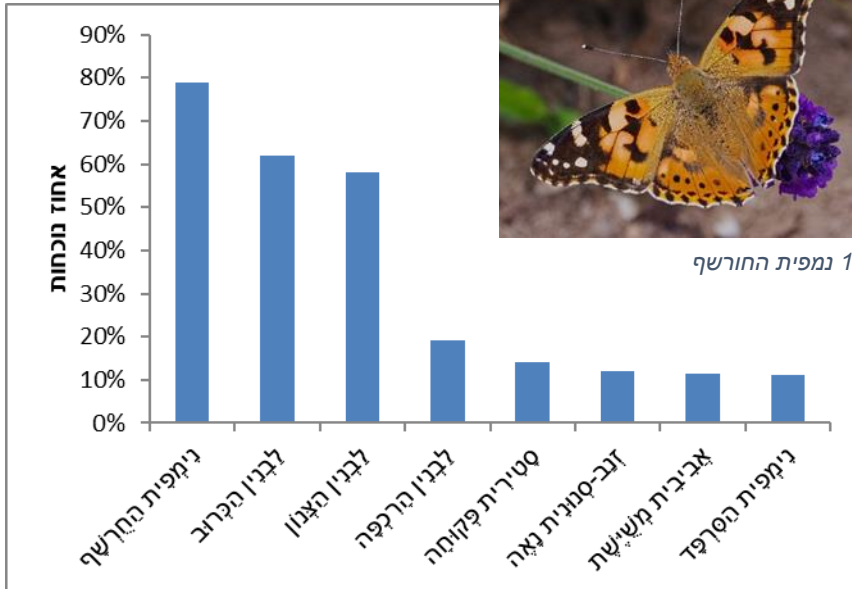
ספירת הפרפרים הגדולה התקיימה במשך שבועיים (21/4-4/5/2109). דיווחו בה 382 משתתפים שונים מכל רחבי הארץ, מגילאים שונים, אך בפועל מספר המשתתפים גדול בהרבה, כאשר משפחות, גני ילדים וכיתות ספרו יחד. במהלך הספירה, התקבלו 752 דיווחים (13% מהדיווחים התקבלו ממוסדות חינוך, כולל קבוצות של גינות קהילתיות) בהם נספרו 19,768 פרפרים, ו-57 מיני פרפרים. בתוצאות להלן, אנו מציגים את אחוז הנוכחות של מין מסוים בתוך כלל התצפיות, למשל ב-80% מהדיווחים היה פרט אחד (או יותר) של נמפית חורשף, ואילו כחלון הבלקן נצפה רק באחוז אחד מכלל התצפיות. בדרך זו מוצגות התוצאות היחסיות בהתאם לכמות הדיווחים שהתקבלו.



מי הפרפר הנפוץ ביותר?



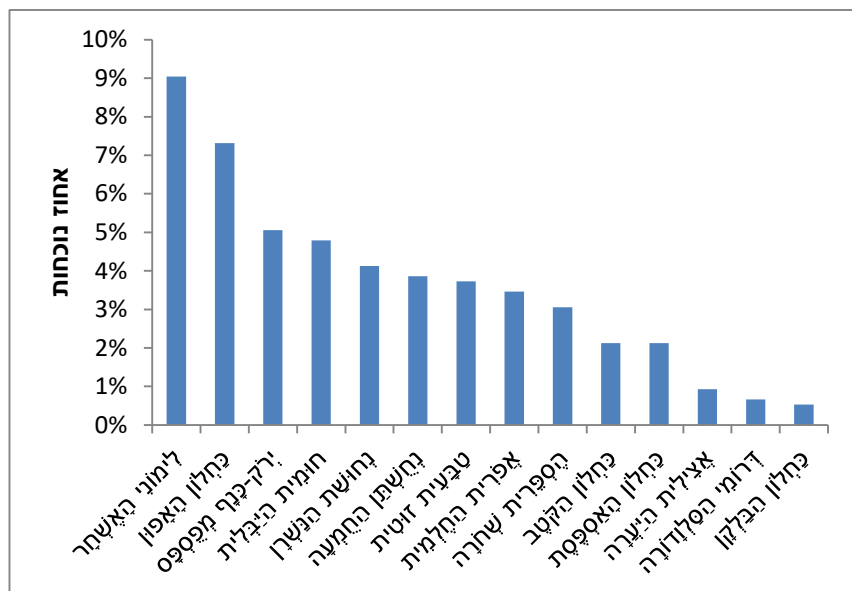
1 נמפית החורשף



הפרפר שנצפה במרבית התצפיות (80% מכלל התצפיות) הוא נמפית החורשף ואין זה מפתיע – באביב 2019 נצפה גל מדהים של נדידה חריגה בגודלה שלא נראתה כמותה שנים רבות. להקות ענק של יותר ממיליארד פרטים חלפו מעל ישראל בדרכם צפונה ללבנון, לסוריה ולמזרח טורקיה, או לצפון-מערב בדרכם לאירופה, דרך קפריסין ומעל הים התיכון.

גם לבני הכרוב ולבני הצנון, הם בין המינים שהופיעו ביותר מ-60% מהתצפיות, כפי שנראה בגרף.

ומי נצפה הכי פחות?

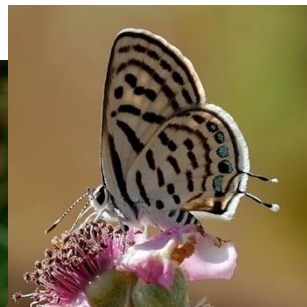


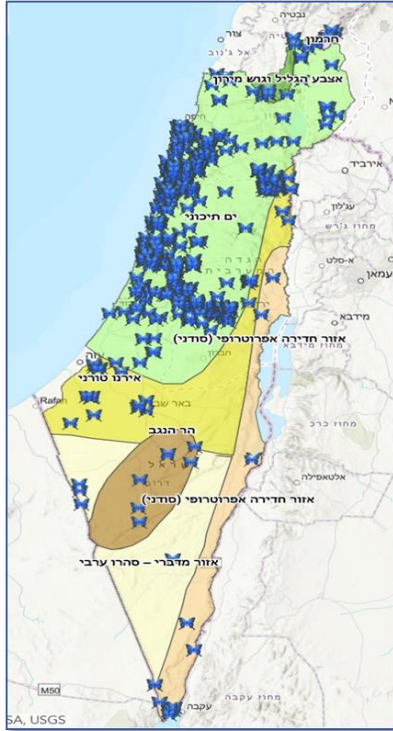
אצילית היערה, דרומי הסלודורה וכחלון הבלקן הם המינים שנצפו הכי פחות. אלו הם מינים מקומיים הצמודים לצמח הפונדקאי שלהם, כלומר ניתן לצפות בהם רק בשטח בו צומח הצמח הפונדקאי: כחלון הבלקן - מעופף סביב מיני שיזף, דרומי הסלודורה נפוץ לאורך הערבה ועמק ים-המלח ליד הפונדקאי היחיד שלו סלודורה פרסית, אצילית היערה - מעופפת בסמוך ליערה איטלקית באזורים הרריים של מרכז ישראל וצפונה.

2 כחלון הבלקן. צילום: משה לאודון ושיזף מצוי



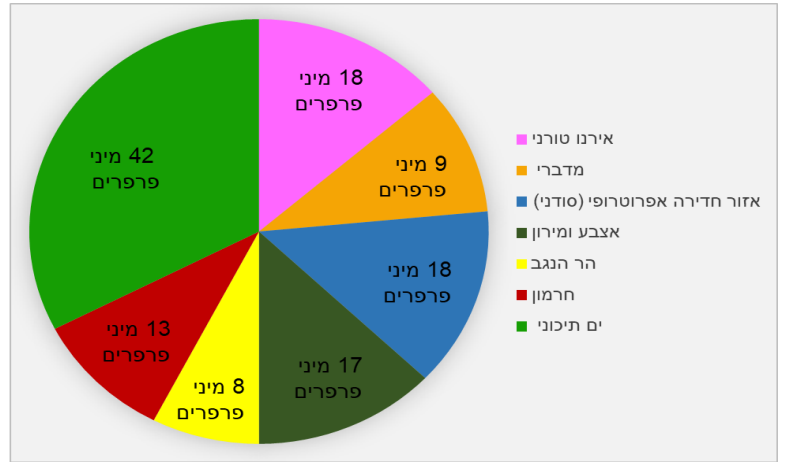
3 אצילית היערה ויערה איטלקית. צילום: משה לאודון





לפרפרים אזורי תפוצה האופייניים להם המכונים אזורי תפוצה זואוגרפית. בישראל קיימים 7 אזורים עיקריים כפי שהוגדרו במדריך הפרפרים בישראל מאת דובי בנימיני.

מתוך סך הדיווחים שהתקבלו, רוב הדיווחים היו מאזור הים תיכוני. להלן מספר המינים שנצפו בכל אזור:



החרמון הוא האזור העשיר ביותר בפרפרי ישראל עם 112 מינים ידועים. נצפו בו רק 13 מינים בשל מיעוט הדיווחים מהחרמון (6 דיווחים) וגם משום שהספירה מתבצעת לפני שיא פעילות הפרפרים בחרמון ביוני. המינים שנצפו הם: נמפית החורש, כתום-כנף המצילתים, צבעוני צהבהב, לבנין מעורק (מין ייחודי לחרמון), לבנין הכרוב, לבנין הצנון, לימוני האשחר, כחליל חינוני, צבעון שקוף, כתום-כנף צהוב, צהבוני התלתן, כתמית ירושלים וחומית הציבורת.



5 כחליל ערבתי. צילום: ירון משען



4 כחליל הדבשה. צילום: דובי בנימיני

גם באזור **אצבע הגליל וגוש מירון** היו מעט דיווחים (8) ונצפו שם 17 מינים, 3 מתוכם הם מינים ייחודים להרי הגליל והחרמון: כחליל הדבשה, כתמית צפונית, כתמית הורוניה. בדרום, בהר **הנהב** נצפו 8 מינים ביניהם **הכחליל הערבתי** הייחודי לאזור זה ולאזור המדברי.

תודה לכל המשתתפים!

אנו מקווים להרחיב את ההשתתפות ולהגדיל את מספר הדיווחים בספירה הבאה.

רוצים לסייע? נשמח למתנדבים. לפרטים: bmsisrael@gmail.com

מועדי הספירה בשנה הבאה: 12-25/4/2020