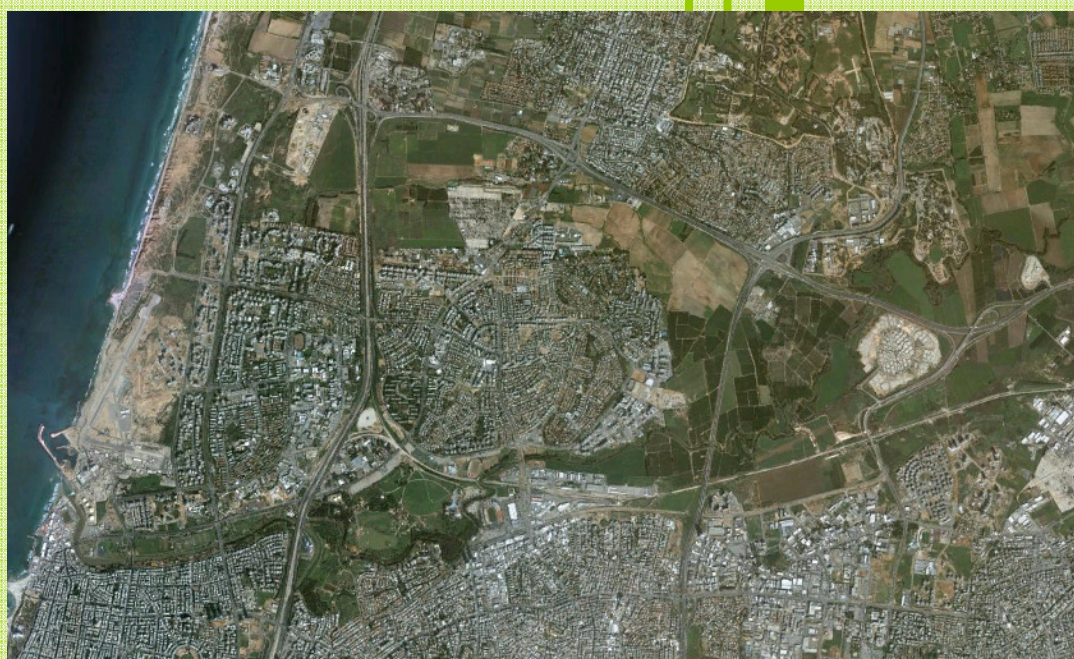


מצומת מורשה ועד הים
פארק מטרופוליני מישור החוף

מתווה תכנוני ועקרונות פעולה



החברה להגנת הטבע
קהילת תל אביב-יפו והסביבה

HEINRICH BÖLL STIFTUNG
ישראל

הקרן
לסביבה
ירוקה



The Green
Environment
Fund

**מצומת מורשה ועד הים
פארק מטרופוליני מישור החוף**

מתווה תכנוני ועקרונות פעולה

כתיבה ועריכה:

כרמית אוחיון-קניגסברג –
מתכנתת סביבתית בקהילת תל אביב, החברה להגנת הטבע

עריכה ותוספות:

אדרי' גיא נרדי- מנהל קהילת תל אביב, החברה להגנת הטבע
איתמר בן דוד- מתכנן, אגף שמירת טבע, החברה להגנת הטבע

סקירה, גרפיקה, מיפוי וצילום:

עמית מנדלסון- מתכנן סביבתי
יעל בר מאור- אדריכלית נוף

תמיכה ומימון:

הקרן לסביבה ירוקה
קרן היינריך בל

נובמבר 2010

תודות ודבר מנהל הקהילה

שלום רב,

קהילת ת"א והסביבה של החברה להגנת הטבע גאה לפרסם מסמך זה העוסק באזור שבין הערים תל אביב ורמת השרון. אזור זה שהוגדר ע"י תוכנית המתאר המחוזית כרצועה ירוקה מטרופולינית, הוא אחד השטחים הפנויים היחידים שעוד נותרו במחוז ת"א. אנו מאמינים שהמידע הרב שנאסף ונילמד, כמו גם התוכנית המוצעת יכולים לתרום לתכנון טוב יותר של השטח.

אני מבקש להודות למתכננת כרמית אוחיון קניגסברג, ליעל בר מאור, עמית מנדלסון ולאיתמר בן דוד על שיתוף הפעולה שהביא ליצירת מסמך זה.

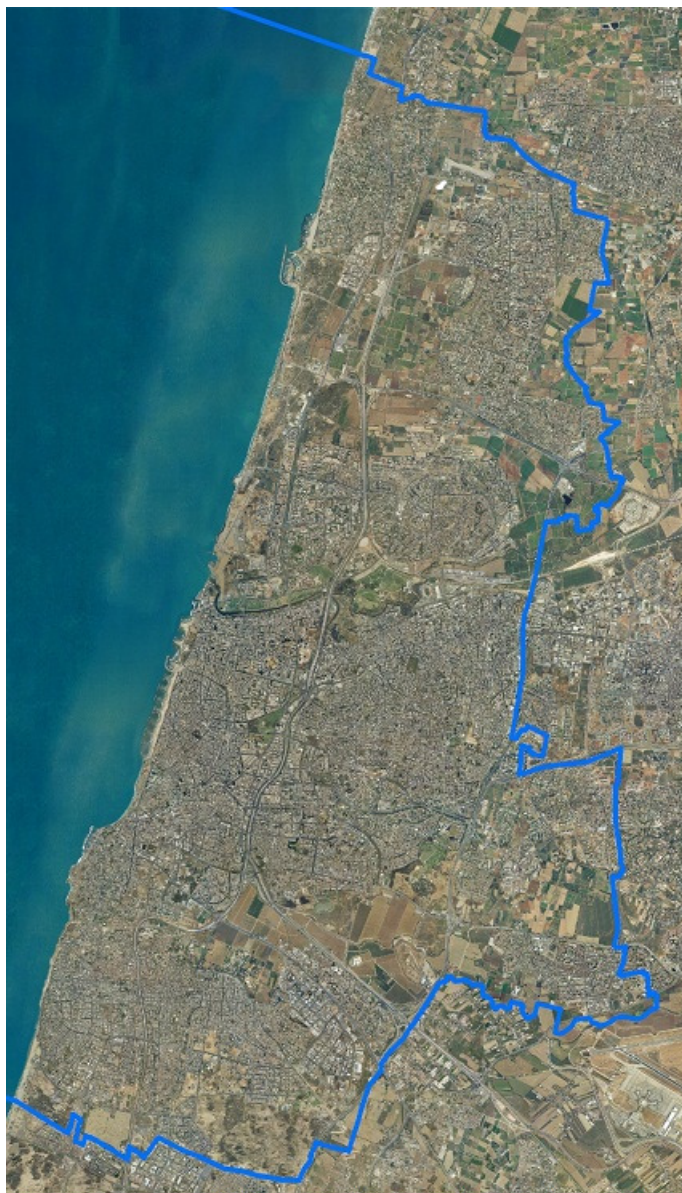
בברכה,

אדר' גיא נרדי

מנהל קהילת תל-אביב יפו והסביבה

החברה להגנת הטבע

פתח דבר



גבול מחוז תל אביב על רקע תצלום אוויר, 2010

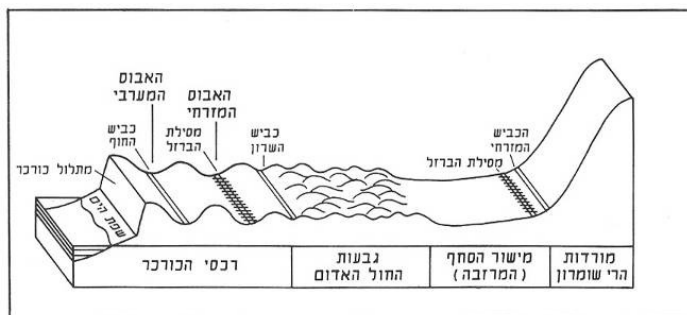
בחינת תצלום אוויר של מחוז תל אביב מעלה תמונה עגומה של שטיח בנוי, דל במרחבים פתוחים משמעותיים. בשטח של כ- 151,000 דונמים בו מתגוררים מעל מיליון ורבע תושבים יש בנמצא רק שלושה מרחבים שניתן להגדירם כבעלי חשיבות והיקף מטרופוליניים: פארק נחל הירקון, פארק אריאל שרון (חיריה) ופארק מטרופוליני/עירוני הקבוע בתמ"מ/5^א ממורשה ועד גלילות.

שטח השדות העובר במקביל ומדרום לדרך מספר 5, הוא הרצף האחרון הבלתי נגוע של שטחים פתוחים רחבי היקף, החוצה את המחוז לכל רוחבו. ניתוח סקר טבע ומורשת במרחב וניתוח המציאות התכנונית, שיזמה החברה להגנת הטבע, נועד להציג את חזונו ותפיסתנו לגבי המרחב, המבטאים שאיפה לשמור על השטח הפתוח ולהשביחו לטובת תושבי המטרופולין.

את המרחב הפתוח מצומת מורשה ועד היס כינינו "פארק מטרופוליני מישור החוף".

הפארק עובר דרך הרשויות רמת השרון ותל אביב, והוא חוצה את המחוז לרוחבו בקו אווירי של כ- 6.5 ק"מ. בתחום הפארק אותרו מעל 30 אתרים בעלי ערכים הראויים לשימור עליהם נפרט בפרוטרוט במסמך זה. שטחו של הפארק כיום (ע"פ תממ/ 5) הוא כ- 4700 דונמים אך לאור תכניות שונות צפויים להיגרע מעל לשני שלישים מהיקפו ולפגום ברציפותו. בשל הפער העצום ובשל המשך קידום תכניות נקודתיות הנוגסות בשטחו של הפארק, ישנה דחיפות רבה בעיגונו ושמירה על ערכיותו הרבה מפני איומי תכנון נוספים.

בין ערכיו של הפארק מצוי נחל נווה שרת במופעו הטבעי, ובקרבתו שקמים ומיני צומח חד שנתיים. ישנה סביבה חקלאית חשובה בסביבות הכפר הירוק שמשמרת דגם חקלאות מסורתית עם מגוון גדול של יבולים. בתחום הפארק ישנו מגוון מרשים של



חתך גיאומורפולוגי של מבנה השרון. מתוך: מדיק ישראל החדש כרך 8 (2001)

בעלי חיים, ביניהם טורפים, דו חיים, עופות דורסים ודורבנים. בסמוך לגלילות קיים עמק רחב ידיים הקרוי "עמק הנרקיסים" בתחומו יש שתי ביצות, אחת מלאכותית ואחת טבעית. ממערב

^א תמ"מ/ 5- תכנית מחוזית כוללת למחוז תל אביב

לכביש החוף ישנן גבעות כורכר, בהן תופעות טבעיות של מרזבה. באזור יש גם מערות קבורה שומרוניות, כפר בדואי נטוש, וככל הנראה ערכים ארכיאולוגיים נוספים. הפארק מסתיים במערב ברכס הכורכר החופי, מצוק כורכר ולבסוף חוף וים. החתך הגיאוגרפי המאפיין את הפארק, הוא ייחודי ומוסיף עניין רב למטיילים, נופשים ואוהבי הטבע ומדגיש את המבנה הטופוגרפי המעניין של מישור החוף.

פרט להיותו חלק מרצועה רוחבית פתוחה אחרונה, ובעל ערכי טבע והיסטוריה רבים, הוא גם מהווה חיץ פתוח בין הערים תל אביב, רמת השרון, הרצליה, בני ברק ופתח תקווה ומסייע במניעת הפיכת אזור המרכז לגוש עירוני בנוי ברציפות. כבר היום פוקדים אותו המוני מטיילים, ובייחוד בעונות הפריחה. יתרונו הוא נגישותו, נוחות הטיול בו, היקף המרחב, קרבה אל מקום מגוריהם של רבים והעניין שבמגוון הטבעי והמורשתי שהוא מציע. את חשיבותו של האזור כחיץ וכפוטנציאל למתן שירותי פנאי ונופש זיהו עורכי תמ"א/35², תממ/5 ותממ/5². אך למרות עיגונו בתכניות ארציות ומחוזיות, מקדמות הרשויות המקומיות תכניות שעיקרן בינוי בתחומו, ובכך פוגעות ברציפותו, באיכויות הקיימות בו, ובתפקיד שייעדו לו קובעי המדיניות.

כאמור, עורכי תוכנית המתאר המחוזית למחוז תל אביב קבעו שלושה אזורים פתוחים בסדר גודל מטרופוליני. מתוך כך קבעו עורכי תממ/5 חמישה קריטריונים להגדרת השטחים הפתוחים המוצעים בתוכנית:

1. נגישות לאוכלוסיה שאינה ממונעת.
 2. מידת ההתאמה וההשלמה של השטח לעקרונות הפריסה המטרופולינית
 3. שמירה על חייצים בין גושים מבוניים-שמירה על חייצים מתוך רצון לשמור על אופי הישובים, המיגוון הכלל מטרופוליני והגדלת המגע בין הבנוי והפתוח.
 4. פוטנציאל לתת מענה למיגוון ביקושים
 5. ניראות-מידת הניראות ממוקדי פעולה.
- עמידה בקריטריונים אלו, הם שעייגנו את מעמדו של פארק מישור החוף כפארק מטרופוליני, אך מאפייניו אלו נמצאים תחת איום.

תוכניות המתאר המקומיות והמפורטות המקודמות בתחום הפארק מציעות בינוי של אלפי יחידות דיור ושטחים רבים של בניה לעסקים. האדריכלים פירסט ומזור, עורכי רש/800¹ מיקמו את הבניה במרחב גלילות, בין שכונת רמת אביב ג' וכביש מס' 5 ויצרו כמעין חצר גדולה שדפנותיה בניה רוויה ובמרכזה שטח ציבורי פתוח. מהמידע הקיים בידינו עולה כי עתידו של עמק הנרקיסים אינו מובטח וכי יש חשש שיימחק תחת הבינוי והשטח שיוותר פתוח יכוסה במעטה של גינון עירוני.

השטחים הפתוחים הקיימים במחוז המצויים בתוככי הערים, הם על פי רוב גנים אינטנסיביים, מדושאים ומגוננים בצמחי תרבות, אשר עונים רק על חלק מצרכי הפנאי והנופש של התושבים, אך אלו אינם מספקים חווייה של מרחב ואפשרות טיול בחיק הטבע.

יחידות הנוף המהוות תשתית לערי המחוז – מהחולות במערב, דרך רכסי הכורכר ועד לאדמות החמרה והנזאז במזרח, כמעט ואינן מורגשות תחת מעטה הריצוף והגינון המאפיינים גנים ציבוריים עירוניים. בתי הגידול הטבעיים ושרידים של תרבויות שאיכלסו בעבר יחידות ונוף אלו, נמחקו מרוב חלקי הערים. תושבי המחוז המעוניינים לחוות טיול בחיק הטבע, נאלצים לנסוע מרחק עשרות קילומטרים, משימה קשה עבור תושבים שהניידות שלהם מוגבלת מסיבות כלכליות או פיזיות.

לאור האיומים והצרכים הללו, יזמה החברה להבנת הטבע את הסקר במרחב הפארק, ובמסמך זה מציגה את חזונה – חזון שבו תושבי ערי מחוז ת"א יוכלו לנפוש וללמוד על הנופים המגוונים המצויים תחת יסודות העיר. חזון של טבע נגיש ובמרחק הליכה ברגל, רכיבה באופניים או נסיעה קצרה בתחבורה ציבורית. חזון שבו נחשפת מורשת תרבותית עשירה, שבו אתרי הפנאי מנוהלים בממשק אקולוגי, נכון לאקלים, ללא השקיה או זיהום.

חזון שבו מתקיים מרחב טבע ומורשת תרבותית לכל רוחב הרצועה הצפונית של מחוז תל אביב.

² תמ"א/35- תכנית מתאר ארצית משולבת לבינוי, פיתוח ושימור. תכנית זו אושרה בסוף 2005.

³ תמ"מ/5/2 – תכנית מתאר מחוזית חלקית לפארק נחל הירקון וסביבותיו. אושרה בשנת 2007.

¹ רש/800- תכנית מתאר מקומית לפי גלילות, אושרה בשנת 2004.

תוכן עניינים

חלק ראשון : מטרות עריכת המסמך ומיתוג המרחב (6-8)

- 6 א.1 פארק מישור החוף- חזון של פארק טבע מטרופוליני
- 7 ב.1 פארק מישור החוף- פארק לטבע ומורשת בסביבה עירונית
- 8 ג.1 פארק מישור החוף- פארק אורכי ירוק השוזר לאורכו אתרי טבע ומורשת

חלק שני : מקומו של פארק מישור החוף בתכנון הקיים (9-14)

- 9 א.2 פארק מישור החוף בראייה ארצית
- 11 ב.2 פארק מישור החוף בראייה מחוזית
- 14 ג.2 פארק מישור החוף בראייה מקומית

חלק שלישי : בחינת היצע ערכי הטבע והמורשת בפארק (19-31)

- 19 א.3 מתודולוגיית בחינת השטח : מדרג מידת השימור/הפרה של בתי הגידול
- 19 ב.3 האתרים במרחב

חלק רביעי : אסטרטגיית תכנון מוצעת (32-39)

- 32 א.4 מתודולוגיית שיקום המערכות הטבעיות
- 34 ב.4 רעיונות לדוגמה לשיקום וטיפול באתרים המצויים בתחום פארק מישור החוף
- 36 ג.4 עקרונות תכנון לפארק מישור החוף

40 סוף דבר

41 מקורות

חלק ראשון: מטרות עריכת המסמך ומיתוג המרחב

1.א. פארק מישור החוף- חזון של פארק טבע מטרופוליני

למטרופולין הצפוף במדינה נקבעו בתכניות שונות שלושה פארקים □ מטרופוליני: פארק חירייה (פארק אריאל שרון)- שטח מופר שנתפס כחצר האחורית ופח האשפה של המטרופולין שינה את פניו והפך לפארק מיחזור, מוקד לחינוך סביבתי ומעל לכל פארק לטיילות ונופש בעל שם עולמי.

פארק הירקון- פארק שתוכנן עוד בשנות השישים, והוא מהווה מרכז פעילויות בעל חשיבות מרכזית בעיר תל אביב ובמטרופולין בכלל. הפארק מנקז לתוכו כמות אדירה של פעילויות פנאי ונופש- הכל סביב תוואי נחל הירקון, וזאת למרות שנחל הירקון מזוהם ומגע עם מימיו מהווה סכנה בריאותית.

ומה בנוגע לפארק מישור החוף- הפארק המטרופוליני השלישי שסומן בתמ"א/31⁷, תמ"א/35, תממ/ 5 / 2 ותממ/ 5 כרצועה פתוחה בעלת חשיבות מטרופולינית?

רגע לפני שיישמו בשטח תכניות אשר יסגרו את "חלון ההזדמנויות" לפארק רציף לכל רוחב המחוז, יחסמו את המסדרון האקולוגי ויקטינו את נפח השטחים הפתוחים, אנו מציעים כאן אסטרטגיית תכנון חלופית.

מצע זה לתכנית פארק, מקדם את שאיפתנו להרחיב את המושג הצר "רצועת נופש", ולהציג חזון של שטח ציבורי פתוח שנותן ביטוי למגוון הרחב של הפוטנציאלים הגלומים בשטח זה לפי מספר עקרונות:

- אפשרות תנועה רציפה לרוחבו של המחוז, באורך מספר קילומטרים, הן עבור הולכי הרגל והן עבור רוכבי האופניים, בתוך מרחב של טבע עירוני.
- מסדרון אקולוגי חשוב, בכיוון מזרח מערב, המחבר בין אזור מורשה ונחל ירקון, לבין חוף הים.
- פוטנציאל ליצירת ריאה ירוקה, מהגדולות במטרופולין תל אביב.
- מערכת שמחברת ומשמרת אתרי טבע ומורשת קיימים.
- אזור של נוף פתוח ושדות חקלאיים הנצפה מצירי תחבורה ראשיים (הרכבת, נתיבי איילון, כביש גהה וכביש 5), ומשכונות מגורים רבות. כאמור, אזור זה קשור לשטחים פתוחים אחרים.

פארק מישור החוף כולל שטח רחב ידיים הכולל בתוכו איים רבים של ערכי טבע ייחודיים וערכי מורשת. השטח נחתך מספר פעמים על ידי דרכים ושימושים, אך נכון להיום שומר על רציפות להולכי רגל ואופניים מצומת מורשה ועד הים. האיים השזורים כחרוזים לאורכה של המחרוזת הם טבע עירוני במובן המידי של המושג: טבע אותנטי מקומי החובר יחד לכדי יחידה אחת באמצעות ציר ירוק המאפשר מעבר להולכי רגל, רוכבי אופניים ובעלי חיים.



פארק מישור החוף- עמק הנרקיסים בקיץ.
צילום: כרמית קניגסברג-אוחיון

⁷ תמ"א/31- תכנית מתאר ארצית לבניה, פיתוח וקליטת עלייה, אשר אושרה בשנת 1998. תמ"א 35 היא שינוי לתכנית ז.ז.

1.ב. פארק מישור החוף- פארק לטבע ומורשת בסביבה עירונית

בנובמבר 2006 החליטה הוועדה המחוזית, בתגובה להתנגדויות לתמ"מ 5, על הכנת תוכנית אב לאתרי טבע ונוף במחוז ת"א¹:

הנחיות תכנון (TOR) לתכנית אב לאתרי טבע, נוף ומכלולי מורשת ("טבע עירוני") למחוז תל

אביב

טיוטא להערות חברי הוועדה המחוזית ומהנדסי הערים

רקע

בשנים האחרונות גברה המודעות בארץ לחשיבותם של אתרי טבע, נוף ומורשת באזורים עירוניים צפופים בתכנית בנייה ובארכולוסייה, אתרים אלו המכונים בשם "טבע עירוני" הם שטחים פתוחים באזור העירוני המכילים משאבי טבע, ערכי נוף ואתרי מורשת הראויים לשימור ולטיפוח. מטרתם של שטחים אלו היא לשמר את האופי המקורי והייחודי של הטבע והמורשת המקומיים, לתמוך ולקחת חלק במאמץ העולמי והארצי לשימור מגוון בתי גידול ומינים. בתכנון שטחים אלו מושם דגש על פיתוח תשתית לקליטה ולפעילות של קהל. הפיתוח מיועד ליצור מקום שבו תושבי העיר יוכלו לפגוש, להכיר וללמוד על ערכי הטבע הסמוכים למקום המגורים, בנגישות קרובה ומידית.

הצורך בתכנית כזו מתחדד דווקא במחוז תל אביב על רקע תכניות בניה גדולות שמתוכננות בימים אלו במחוז והן בשל הפוטנציאל שמתגלם בשטחי הפארקים המטרופוליניים והמחוזיים הנמצאים בימים אלו בשלבי תכנון ושבתכנונם ניתן לשלב שימור, שיקום והשבה של אתרי טבע ונוף מקומיים. (פארק החוף, תע"ש, חולות חולון, פארק איילון, הבאסה וכיוצא).

בהתנגדויות לתמ"מ 5 נטען, בין היתר, שהתכנית אינה מתייחסת לשימור אתרי הטבע, הנוף והמורשת המיוחדים שקיימים בתחומי המחוז. תכנית האב מיועדת לענות על חסר זה בתמ"מ 5 ולהשלימו.

במדריך לתכנון וניהול תשתיות טבע עירוני (האן ובלבן, 2010)² נכתב כי טבע עירוני הוא כל שטח פתוח או בנוי בו קיימות מערכות טבעיות או טבע נקודתי בתחומי העיר. אנו נוסף ונרחיב, כי גם הטבע שכלול ברצועות החיץ שבין מרחבים עירוניים נתפס כטבע עירוני, כי הוא אינו אתר טבע שתחמו נקבע על פי גבולותיו הטבעיים אלא כשיירים שבין מרחבי בנייה. לגבי כך, הוסיפו הכותבים כי שטחים של טבע עירוני יכולים להיות חלק מגנים ופארקים וכן להשתלב בשטחי חיץ, בצירים ירוקים ועוד.

בין התרומות של מרחבים פתוחים המספקים טבע עירוני זהו טיפוח המודעות ואהבת הטבע, העצמה קהילתית, יצירת זהות ייחודית לעיר, חיסכון על ידי שימוש במשאבים טבעיים, צדק סביבתי ושמירה על מינים ומגוון ביולוגי ויצירת מגוון נופי. פארק מישור החוף, גם אם אינו מוגדר כך באופן רשמי עונה על המטרות הללו כבר היום. בפארק זהו מעל 30 אתרים בעלי ערכי טבע ומורשת אשר אין שני להם בכל מחוז תל אביב. חלק מן האתרים מושך אליו מבקרים בעונות הפריחה, והוא מהווה מרחב טיול וסיור לתושבי הסביבה כמעט בכל ימות השנה.



פארק מישור החוף- עמק הנרקיסים בחורף.
צילם: עמית מנדלסון

1.ג. פארק מישור החוף- פארק אורכי ירוק השוור לאורכו אתרי טבע ומורשת.

מהו ציר ירוק?

המושג המקצועי הרווח בעולם הוא greenway. משמעותו הוא נתיב תנועה להולכי רגל, רוכבי אופניים ורוכבי גלגלים למיניהם. לעיתים נתיב זה כולל גם מסלול לרכבת קלה. מערכת צירים ירוקה כוללת רצועות דרך, לרוב לאורך דרכים או נחלים וליד אזורים פתוחים בעיר. ציר ירוק נועד לספק דרך בטוחה למטיילים, הולכים, מתעמלים, רוכבי אופניים, ומיני גלגלים. הנתבים רחוקים לרוב במידת מה מן הדרכים העמוסות והסואנות של העיר. ציר ירוק כולל לעיתים גם צמחיה לצידו וכן מעבר ליד ולאורך שטחים ציבוריים פתוחים- מפארקים ועד גינות קהילתיות (city of Jefferson, 2010³; Wikipedia, 2010⁴).

עיריית תל אביב המקדמת כיום תכנית מתאר כוללת לעיר אמצה את רעיון הצירים הירוקים וביקשה לשלבם כחלק ממערכת השבילים בעיר. כך הגדירו עורכי התכנית צירים ירוקים ומטרותיהם (עיריית תל אביב 2010):⁵

"ציר ירוק הינו תוואי ליניארי המקשר בין סביבות עירוניות שונות, מוקדי פעילות ומגוון טיפוסי חלל, תוך מתן עדיפות להולכי רגל ולרוכבי אופניים. הצירים הירוקים מהווים אמצעי מימוש תפיסת השלד הירוק במציאות של הרחוב בתל-אביב-יפו. "ציר ירוק" – תוואי רציף של פעילות וחיים עירוניים; "ירוק" – במובן בר קיימא, הומני, ידידותי לאדם."

"מטרות הצירים הירוקים:

- יצירת רשת של תוואים רציפים לצורכי פעילות אנושית החוצה את המרקם העירוני ומחברת בין מוקדים הפזורים במרחבו.
- גישור על פני חסמים וקישור בין חלקי העיר, ובכלל זה שיפור הקשר בין העיר לים ובין העיר לסביבה הפתוחה מחוצה לה.
- שיפור זמינות שטחים פתוחים ומוקדי פעילות לתושבי העיר ונגישותם אליהם.
- מימוש עקרון חתך הרחוב הידידותי להולכי הרגל ולאופניים – שינוי סדרי העדיפויות בשימוש בחלל הרחוב.
- עידוד טיפול עיצובי כולל ברחוב ותיפקודו כמענה להתחדשות אזורים בעיר.
- טיפוח נקודות ציון וסמלים חזותיים ברחבי העיר."

תממ/ 5, תכנית המתאר המחוזית הכוללת למחוז תל אביב, סימנה ציר ירוק מטרופוליני לרוחבו של פארק מישור החוף, וכן צירים עירוניים החוצים את הפארק מצפון לדרום. כך הוגדרו בתכנית צירים ירוקים:

ציר ירוק מטרופוליני	ציר ברוחב של 100 מ', היוצר רצף של שטחים פתוחים, המחבר בין מוקדי ואזורי פעילות ראשיים והמיועד למעבר הולכי רגל ורוכבי אופניים.
ציר ירוק עירוני ראשי	ציר ברוחב 20 מ', המחבר בין מוקדי פעילות, אזורי נופש ושטחים פתוחים והמיועד למעבר הולכי רגל ורוכבי אופניים.

ניתן לסכם ולאמר, כי חזוננו באשר לפארק מישור החוף הוא איגוד כל ערכיו הייחודיים, במסגרת מגבלות הבינוי הקיימות והמאפשרות ליצירת **פארק צירי מטרופוליני בסביבה עירונית השוור לאורכו אתרי טבע ומורשת**. לשם כך, איתרנו את המגבלות וההזדמנויות הקבועות בתכניות ארציות, מחוזיות ומקומיות, ובחנו כיצד אלו משתלבים עם הערכים הקיימים כיום במרחב.

חלק שני: מקומו של פארק מישור החוף בתכנון קיים

2.A. פארק מישור החוף בראייה ארצית

תמ"א 35 - תכנית המתאר הארצית המשולבת לבניה, לפיתוח ולשימור אושרה בסוף שנת 2005. התכנית סימנה את פארק מישור החוף בתחום שבין צומת גלילות ממערב ועד לחיבורו עם הירקון ממזרח כמרקם שמור משולב וניתקה אותו מרצף המרקמים העירוניים המאפיין את האזור.



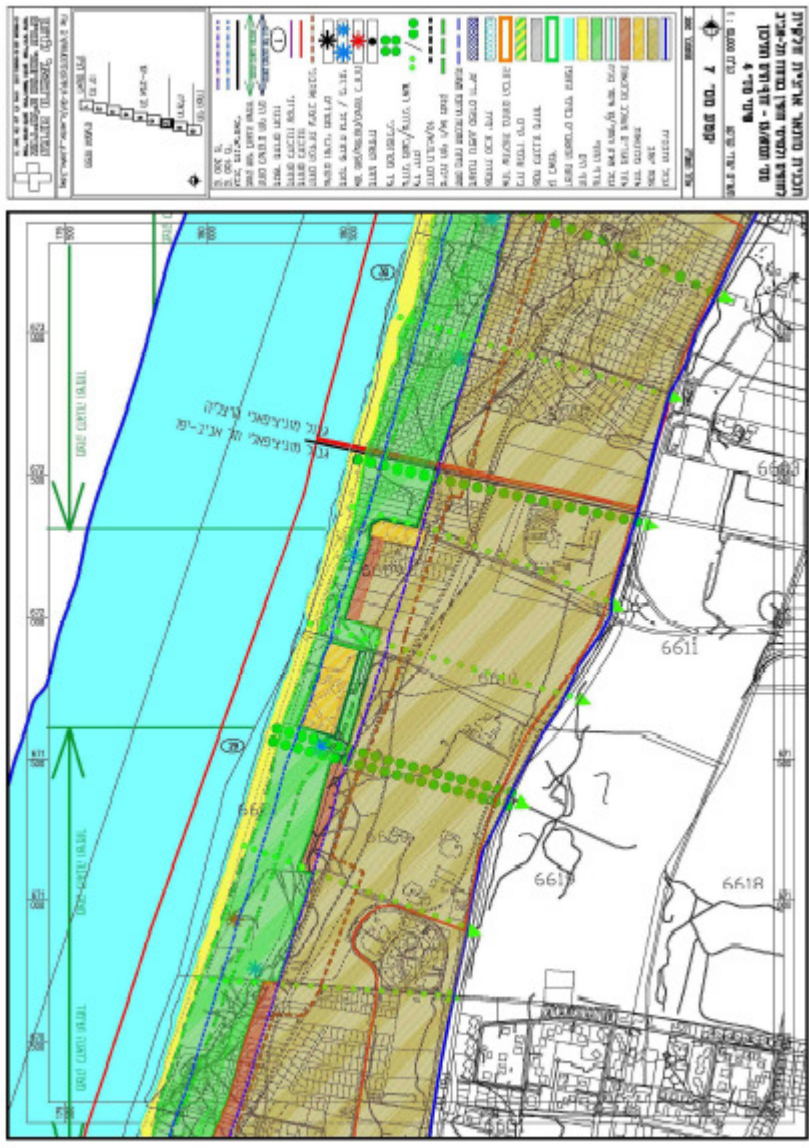
מרקם שמור משולב – מטרתו לאחד ברצף ערכי טבע, חקלאות, נוף, התיישבות ומורשת תוך יצירת שדרה ירוקה מצפון לדרום וחיצים פתוחים לאורך ערוצי נחלים ראשיים במרכז. המרקם מיועד להשיג שילוב מרבי של הערכים המאפיינים עם פיתוח מוגבל במרכז הארץ ופיתוח זהיר באזורי הפריפריה.

תמא 35, משרד הפנים

מרקם עירוני – אליו יכוון עיקר הפיתוח של שימושי הקרקע, ומראש או במקביל יובטחו התשתיות הדרושות - במיוחד תחבורה ציבורית והסעת המונים. הפיתוח יהיה ברובו עירוני קומפקטי, מושתת על יתרונות לגודל תוך כדי הבטחת שטחים פתוחים עירוניים ובינעירוניים לצורכי ציבור, ושמירה על שטחים ומסדרונות המיועדים לתשתית לטווח הארוך.

מן הכתוב בהוראות התמא עולה כי עורכיה ראו את רצועת החיץ שבין רמת השרון לתל אביב, כרצועה בעלת חשיבות טבעית, חקלאית ונופית, וביקשו להשיג שילוב מיטבי של הערכים הגלומים בה לטובת הציבור. כמו כן, עורכי התמא ראו ברצועה חיץ חשוב בין גושים עירוניים צפופים, ולפיכך ביקשה לשמור רציפות ורוחב בעלי מרחק משמעותי ונגישות לאורכה.

תמ"א/13 שינוי 4- תכנית מתאר ארצית לחוף הים התיכון במחוז תל אביב . תכנית זו מצויה בשלב דיון בוועדות המחוזיות. הוועדה המחוזית תל אביב דנה בתכנית והעבירה הערותיה אל המועצה הארצית השנה (2010).



פארק מישור החוף מצוי בתחום התכנית בגיליון מס' 7, מן הגבול המוניציפאלי שבין תל אביב להרצליה בצפון ועד לציר העירוני המשני התחתון בגיליון זה.

לתכנית שני מרכיבים הנוגעים לפארק:

פארק החוף - הקבוע כאזור פתוח לציבור לאורך החוף. הפארק כולל שתי רצועות אורכיות שהן חוף הים ועורף החוף. רוחבו של עורף החוף עולה על 120 מ', וקבוע כפתוח לציבור לכל אורכו, ויתאפשר בו מעבר חופשי ורצוף.

צירים ירוקים - התכנית כוללת שלושה סוגי צירים; מטרופוליני, עירוני ראשי ועירוני משני. שלושת סוגי הצירים מצויים במרחב הכלול בפארק מישור החוף. במרכזו מצוי הציר המטרופוליני שרוחבו

"לא יפחת מ- 80 מ'". הצירים חודרים אל המרחב המסומן כבנוי ומסתיימים בחץ מזרחה, ובכך מצביעים על המשכיות אל תוך המרחבים שמחוץ לתכנית.

בתחום הפארק מסומן מצוק חופי לשימור, שהוא למעשה תוספת הגנות על הפארק החופי בתחום מצוק הכורכר. הצירים הירוקים חודרים אל הפארק החופי ובכך מעידים על הרצון לשלב ולקשר בין השניים.

2.ב. פארק מישור החוף בראייה מחוזית

תממ/ 5 – תכנית המתאר המחוזית למחוז תל אביב המאושרת משנת 2010, סימנה שלושה פארקים מטרופוליניים בתחומי המחוז: פארק דרום (חיריה, אריאל שרון), פארק הירקון, ופארק מישור החוף (שסימונו הוא רצועת הפארק המטרופוליני והעירוני ממורשה ועד גלילות).



תשריט ייעודי קרקע- תממ/ 5:

מתוך הוראות התכנית- תממ/ 5

4.6.1 שטח לפארק מטרופוליני

אזור המסומן בתשריט בירוק בהיר

4.6.1.1 שימושים ראשיים

שטחי עיבוד חקלאי, שטחים טבעיים, שטחים מגוונים ונטועים, שטחים פתוחים לספורט, לבילוי ונופש, מתקנים להסדרת זרימה וניקוז, צירי הליכה ושבילים לרוכבי אופניים, ריהוט רחוב, שילוט ותאורה.

4.6.1.2 שימושים נוספים

- א. מתקנים ומוקדי פעילות מיוחדים לנופש, שעשועים, ספורט ותרבות.
- ב. שימושים לצרכי הסעדה, בידור ובילוי, הנמצאים בזיקה לפארק המטרופוליני.
- ג. מבני שירות למשתמשים בפארק ולאחזקתו השוטפת.
- ד. מבני חקלאות ומשק לשירות מוסד חינוך חקלאי, הנמצאים בזיקה ישירה לפעילותו.

בתחום פארק מישור החוף מסומנים שלושה מתחמים עיקריים כשטח לפארק מטרופוליני: מתחם בצד הדרום מזרחי של צומת מורשה, מתחם בצד הדרום מערבי של צומת מורשה ומתחם בצד הדרום מזרחי של צומת גלילות. בנוסף, מסומן פארק עירוני ראשי בצד הדרום מערבי ובצד הצפון מזרחי של צומת גלילות.

שלושה מרכיבים פוגמים כיום ברציפות של הפארק המורכב מן המתחמים שצוינו: כביש 4, הכפר הירוק וצומת גלילות. למרות זאת, ביקשו עורכי תממ 5 לחבר את המתחמים לכדי פארק אחד רציף (ולחבר בכך לידי ביטוי את המדיניות הארצית) על ידי ציר ירוק מטרופוליני.

4.6.4 ציר ירוק מטרופוליני

מסומן בתשריט כרצף של מעגלים גדולים ירוקים

4.6.4.1 שימושים ראשיים

שטחים מגוננים, שבילים להולכי רגל ורוכבי אופניים, פינות ישיבה ומשחק, שילוט ותאורה.

4.6.4.2 שימושים נוספים

מתקני שעשועים פתוחים.

4.6.4.3 הוראות מיוחדות

- א. מוסד תכנון הדן בתכנית מקומית ששטחה צמוד או נשען על הציר הירוק, יבטיח את עיגון הציר במסמכי התכנית ושמירת רציפותו. תכנית כאמור תכלול נספח פיתוח ועיצוב נופי.
- ב. רוחב הציר בתכנית כאמור לא יפחת מ- 100 מ', למעט במעברים דו מפלסיים. הועדה המחוזית תהיה רשאית להפחית את רוחב הציר במקומות מסויימים מנימוקים שיירשמו בהחלטתה.
- ג. במקרה של ציר ירוק המסומן בשטח בנוי, תותר סטיה מהתוואי המוצע בתשריט, ובלבד שתישמר מגמת התכנון להבטיח את רציפות הציר.

ציר זה, הכולל רוחב של 100 מטרים יכול לשמש כמסדרון אקולוגי, כמעבר היוצר תחושה של המשכיות וכגבול ברור בין שטחים מבונים. הציר שוזר את המתחמים רחבי הידיים לכדי יחידה אחת ומאפשר יצירת מסלול טיול בין יחידות גיאוגרפיות המציעות חווייה שונה, תוכן ותחושת מרחב.

תמ"מ 2/5 – תכנית מחוזית לנחל הירקון וסביבותיו אשר אושרה באוקטובר 2007. התכנית קובעת את שימושי הקרקע המותרים בסביבות הנחל לאורכו ובארבעת הרשויות אותן הוא חוצה. בנוסף, ובהקשר למסמך זה, התכנית יוצרת קישור גם אל תחום פארק מישור החוף במקטע אותו היא מגדירה כ"רצועת הנופש" ומייעדת אותו בהוראותיה לשטח לפנאי ונופש אינטנסיבי וספורט.



בדברי ההסבר הכלליים של התכנית כותבים עורכיה :

תמ"מ/5/2 הינה בשטח של כ- 8,600 דונם. גבולה המזרחי הינו גבול מחוז המרכז, שהינו גם הגבול המוניציפאלי בין רמת השרון לפתח תקוה. חלק התכנית המצוי ממזרח לכביש גהה, בתחום רמת השרון, משתייך לחלק החקלאי של מרחב נחל הירקון, הדומה במאפייניו למרחב נחל הירקון בתחום מחוז המרכז. באזור זה גם כמה מתקני תשתית, כגון מכון הטיהור של רמת השרון וכן בית העלמין של העיר. ממערב לכביש גהה, בחלק הצפוני של התכנית, נמצאת "רצועת הנופש". חלק זה מתאפיין בהווה בקרקע חקלאית והוא אמור לחוות בעתיד רצועה ירוקה מטרופולינית המחברת בין הירקון והים, דרך אזור הכפר הירוק ומתחם גלילות. החלק הצפוני מוגדר כשטח לפנאי ונופש מטרופוליני, בעוד חלקו הדרומי, הצמוד לשטחי הבנייה של תל אביב, מיועד לבניה בעתיד.

ובפירוט ייעודי הקרקע העיקריים הם מבהירים מהו לשטח לפנאי ונופש אינטנסיבי, יחידת השטח שבין רמת השרון לתל אביב הכלולה בתכנית :

שטח לפנאי ונופש אינטנסיבי וספורט

- א. פיתוח מרחב הירקון כריאה ירוקה במרחב הצפוף במדינה.
- ב. פיתוח פארקים ציבוריים איכותיים ופעילויות ספורט, רווחה ונופש במרחב נחל הירקון, כמענה למחסור החמור הקיים ברשויות לאורך הנחל ובכל מטרופולין גוש דן.
- ג. שמירה על חיץ של שטח פתוח בין רצפים של שטחים בנויים.

ולבסוף, הוסיפו העורכים בהוראות התכנית את הקביעה כי "בתכניות מקומיות יינתנו הוראות שמטרתן הדגשת הרציפות וההיקף של השטחים אשר יעמדו לכלל הציבור..." (5). הוראות ייחודיות. ה.)

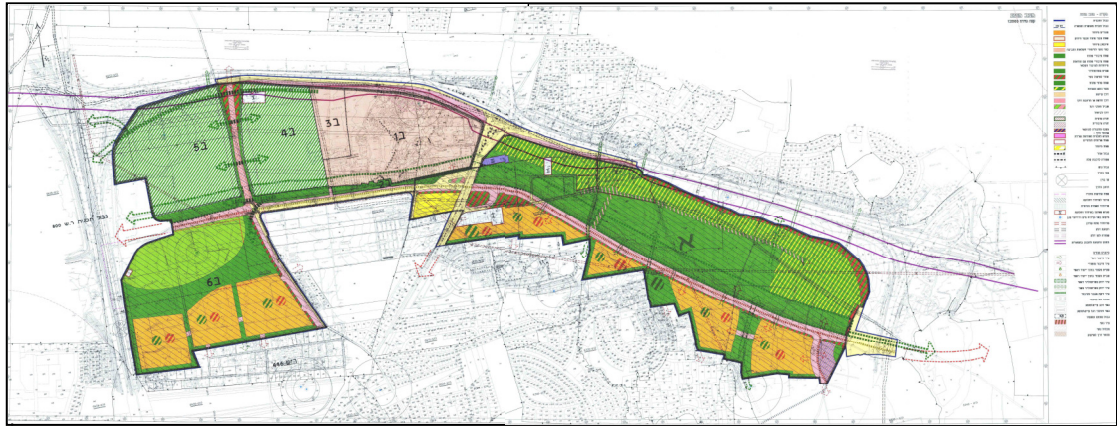
מכאן, כי אין ספק שעורכי התכנית, המועצה הארצית והועדה המחוזית סברו כי השימוש הראוי למרחב המפריד בין שתי הרשויות הוא שימוש פתוח, העונה על צרכי הפנאי והנופש של תושבי האזור- זאת מתוך אבחון המחסור בשטחים פתוחים במחוז. עורכי התכנית אפשרו שימושי נופש אינטנסיביים אך הגבילו אותם לכדי 4% מן השטח. משמע כי כוונתם הייתה להותיר את מרבית השטח כפתוח, ובלתי מבונה.

2.g. פארק מישור החוף בראייה מקומית:

פארק מישור החוף כפי שסומן בכל התכניות שצוינו לעיל חולש על שטחים המצויים בתחום שתי רשויות: רמת השרון (ניתחו העיקרי של הפארק) ותל אביב. נפרט את תוכניות המתאר החלות על השטח.

תכניות בתחום רמת השרון:

רש/1/763 – רצועת הנופש- תכנית מתאר אשר אושרה בתאריך 28.4.2010. גבולות התכנית הם כביש 4 במזרח, כביש 20 במערב, כביש 5 בצפון וגבול העיר תל אביב בדרום. שטח התכנית הוא 3280 דונמים מתוכם 1933 דונמים לשימושים פתוחים לציבור (כולל אזורים המתירים בנייה לפנאי ונופש) כ- 60% משטח התכנית.



בפועל, לאחר ניכויים משטחים פתוחים הכלואים בין שטחי מגורים ולאחר ניכוי השטחים המתאפשרים לבנייה ולגידור נותרים כ- 1000 דונמים בלבד. יתרה מכך, השטחים שאותרו כערכיים ביותר מצויים בתחום תכנית זו, אך אלו אינם מסומנים, וחלקם אף מצויים במתחמים המסומנים לבנייה.

התכנית קובעת בין מטרותיה:

1.7	מטרות התכנית:
1.7.1	ליצור רצועה ירוקה, פתוחה לציבור, שתהווה חלק מרצף ירוק, מנחל הירקון ועד לים התיכון.
1.7.2	לשמר ערכי טבע, נוף ותצפיות.
1.7.3	להפשיר הקרקע החקלאית ליעודים המוצעים בתקנון ובתשריט.
1.7.4	לקבוע באזורי היעוד הנ"ל זכויות:

אלו הם האתרים המרכזיים המצויים בתחום התכנית (מיקומם וערכיהם יפורטו בפרק הבא):

שם האתר	ערכיות
מצפה מורשה	4 (גבוהה מאד)
חורשת הגולגולות	3 (גבוהה)
גבעת השקמים	5 (מרבית)
מחשוף חמרה חולית	4 (גבוהה מאד)
מטעי פקאנים ותעלת הזנה	3 (גבוהה)
ח'רבת אל-ע'ורה	3 (גבוהה)
אחו נווה גן	5 (מרבית)
בריכת הכפר הירוק	5 (מרבית)

מרבית ערכי הטבע שאותרו בתחום התכנית, מצויים במרחב הבנוי. הכוונת הבנויה אל המרחבים הערכיים מביא לכך שהשטח הנותר הוא בעיקרו חקלאי, בעל עניין מועט לציבור, גישה מוגבלת ונגישות בעייתית.

אנו סוברים כי הסיבה לכך שאין התאמה בין ערכי הטבע לשטחי הפיתוח היא שהתכנית מתבססת על מידע חסר וחלקי. נפרט כאן את הסתייגויותינו:

- התוכנית אינה כוללת תסקיר השפעה על הסביבה, וגם לא סקירת משאבי טבע. זאת למרות שהתוכנית מאפשרת בנייה ופיתוח בהיקף נרחב, שהשפעתם על משאבי הטבע ברורה ומשמעותית, ולמרות שהתוכנית מתיימרת להגן על ערכי הטבע.
- ערכי הטבע והנוף בתחום התוכנית נמצאים בעיקר דרומית לתוואי "כביש הנופש" המתוכנן – באזורים החופפים לשטחי הבנייה והפיתוח האינטנסיבי.
- מיפוי ערכי הטבע המצורף לתוכנית שגוי, ומתייחס לעצים בלבד.
- כאמור, לתוכנית לא נלווה תסקיר השפעה על הסביבה. למסמכי התוכנית, נלווה "נספח נופי", המכיל מיפוי לכאורה של ערכי טבע בתחום התוכנית.
- חלק מ"ערכי הטבע" המסומנים בתחום התוכנית כלל אינם קיימים בשטח, ואחרים אינם מינים טבעיים לישראל, אלא צמחייה נטועה, שאינה יכולה להיחשב כערך טבע.
- לעומת זאת, הנספח אינו מתייחס לערכי טבע הקיימים בפועל בשטח.
- שטחי הפארק המטרופוליני הם כיום ברובם שדות תפוחי אדמה, חסרי משמעות לשימור ערכי טבע.
- לעומת זאת, ובניגוד למטרתה המוצהרת של התוכנית, יתרת שטחיה, שבהם נמצא ריכוז משמעותי של ערכי טבע, עתידים להיהרס.

רש/800 – תוכנית דרום גלילות (בתחומי רמה"ש): תוכנית מתאר אשר פורסמה למתן תוקף ברשומות בתאריך 9/11/2004. התכנית חלה על 1870 דונמים



התכנית קובעת בהוראותיה זכויות בנייה למגורים בין 6,000 ל- 9,000 יח"ד שהם בין 600,000 ל- 900,000 מ"ר, ובנוסף 500,000 מ"ר עד 700,000 מ"ר לתעסוקה. כלומר, בין 1100 דונמים לבין 1600 דונמים לבניו.



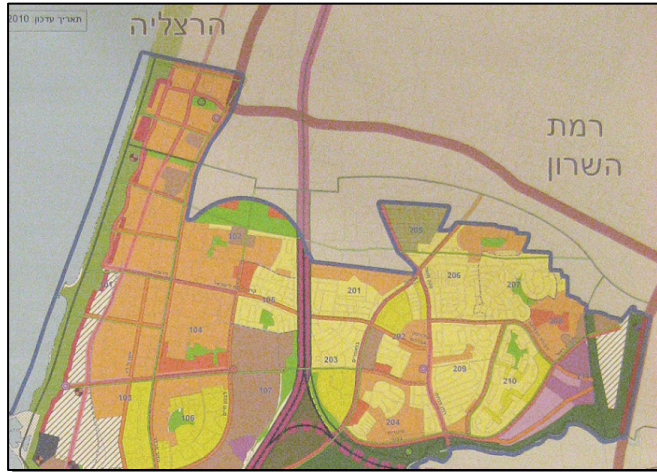
התכנית "משריינת" רק 350 דונמים לצורכי ציבור וכוללת במסגרתם מבני ציבור ושצ"פים (בכל הרמות): שכונתי, רובעי וכן השצ"פ המרכזי. השצפ המרכזי נקבע לגודל מינימלי של 250 דונמים כולל רצועות החיבור ברוחב 100 מ' אל הפארק ממזרח וממערב, וכן יכול להיחצות על ידי דרכים (אם בגשר או במנהרה).

השצ"פ צפוי להיות כלוא בין מתחמי בניו, זאת בניגוד לתממ/ 5 שסימנה

את הבינוי מדרום ממערב בלבד. חשוב לציין כי זכויות הבינוי הקבועות בתכנית זו אינן כוללות את תחום ת"א, הצפוי להוסיף כ- 3,000 יח"ד.

בקומפילציית תוכניות (מתוך מצגת מזור ופירשט), ניתן להבחין כי בין מתחם למתחם ישנם צווארי בקבוק, חסמים ומעברים צרים ולא מזמינים המרוקנים את הפארק מתוכנו, והופכים את האזור לשכונות מגורי יוקרה עם פארקי ענק פרטיים לצידם או במרכזם.

תכניות בתחום תל אביב:



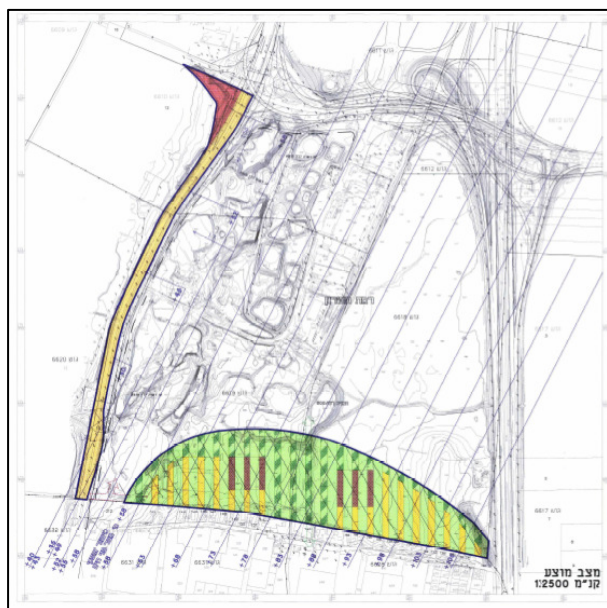
תכנית המתאר לתל אביב יפו: תכנית המצויה כיום בשלב הצגתה בפני חברי הועדה המקומית. שלב זה צפוי להמשך כחצי שנה, ולאחריו תוגש תכנית מתוקנת על פי הערות הועדה לדיון בהפקדה בוועדה המחוזית.

לתכנית שלושה מתחמים הנוגעים לפארק מישור החוף:

1. גלילות דרום- תחום תא/2812- ניתן להבחין כי באמצע השטח הירוק ישנן שתי "שיניים", המציעות מגדלי בינוי בלב השטח. סימון זה סותר את התייחסות הבינוי אל הפארק ומבטא את התנערותה של העירייה מאחריות על שמירת הפארק. זאת בניגוד לתשריטים הראשוניים שהופצו לציבור בהם סומן הפארק כולו כמעטפת ירוקה לעיר.

2. החוף הצפוני- תחום תא 3700- נפרט על תכנית זו בהמשך. ניתן להבחין כי פרט לציר כניסה, אין תיאום בין השכונה לבין הפארק. למרות שבתחומה מצויים שטחי חולות ערכיים, מצוק מרהיב וחוף הים.

3. מזרח נווה שרת- סומן כשטח לתכנון בעתיד בלב השטח הפתוח. בתממ/ 5 ו- תממ/ 5 / 2 סומן השטח לתכנון בצמוד לכביש 4. אנו סוברים כי מן הראוי להציע תכנון ברור בתכנית זו, ולהקצות שטח נרחב לפארק מטרופוליני ולחיבוריות בין פארק הירקון לפארק מישור החוף כפי שראו בחזונום עורכי תממ/ 5 ותממ/ 2, ובעיקר בשל הצהרת מקדמי תכנית המתאר כי כבר היום מאושרות בעיר תל אביב מספר יחידות דיור העולה על כמות התושבים הצפויה (כפי המפורט בסדר יום של מליאת הועדה מתאריך 21.7.2010⁶).



תא/2812 – תוכנית דרום גלילות (בתחומי ת"א)- תוכנית מתאר אשר פורסמה למתן תוקף ברשומות בתאריך 29/9/2005.

כאמור, התכנית מוסיפה 3,000 יח"ד למתחם גלילות. יחידות אלו מנותקות מן היחידות הקבועות לרש/800, ויש בהן חוסר ראייה כוללת לשטח.

אנו מתרשמים כי תכנון כולל למתחם היה מביא להסטת בינוי רב יותר לאזור, תוך השארת המרחבים הערכיים פנויים.

התכנית חלה על 315 דונמים. ככלל היא אינה כוללת שטחים בעלי רגישות גבוהה אך סמיכותה למערות אפקה דורשת התייחסות מיוחדת.

תא/3700 – תוכנית צפון-מערב ת"א :

תכנית מתאר בסמכות ועדה מחוזית. בתאריך 22.3.2010 התקיים דיון משלים להפקדת תכנית תא/3700 "צפון מערב העיר". דיון זה הינו עדכון ותיקון החלטתה מיום 24.3.2008 להפקדת התכנית, בהתאמה בהמשך להחלטות הולחוי"ף מנובמבר 2008 והולנת"ע מאוקטובר 2009. בתאריך 7.9.2010 פורסמה התכנית ברשומות להפקדה.



בדיון בולחוי"ף הוחלט על גריעת מבנה ציבור ייחודי, שבמקור סומן בקצה המערבי שדרת הנופש. הועדה סברה כי אין מקום לכלול מונומנט זה, שטרם תוכנן בתכנית הכוללת, וככל שבעתיד יגובש רעיון למונומנט האמור, נקבע כי ניתן יהיה להגיש בעניינו תכנית נקודתית וזו תישקל ותיבחן לגופה.

התכנית חלה על שטח של כ- 3,000 דונמים וקובעת מגורים בהיקף של עד 12,500 יח"ד, לרבות יח"ד קטנות ודיור בהישג יד. בנוסף קובעת התכנית 1,500 יחידות מלונאות, שטחים לתעסוקה, מסחר ושטחים ציבוריים. התכנית קובעת שדרות רוחב המהוות צירים ירוקים ממזרח למערב, שהמרכזית הינה שדרת הנופש ברוחב של 80 מ'. ממערב לתכנית ולכל אורכה נקבע פארק חופי אינטנסיבי ואקסטנסיבי.

הועדה דנה בהתאמת זכויות הבניה בתכנית לאור דרישת הולנת"ע להוספת יחידות דיור בהישג יד ופיצול יח"ד רגילות ליח"ד קטנות, כך שסה"כ תתקבלנה 11,000-12,500 עד יח"ד בתכנית שמתוכן 2,160 יחידות לדיור בהישג יד, 4,000-1,000 יח"ד קטנות (מתוכן 1,000 חובה) ו- 6,340-7,840 יח"ד רגילות. עוד עודכנה הועדה על תוספת 500 יחידות למלונאות מעבר ל-1,000 היחידות שנקבעו בתכנית במקור.

אלו הם האתרים המרכזיים המצויים בתחום התכנית (מיקומם וערכיהם יפורטו בפרק הבא):

שם האתר	ערכיות	תוכנית
חולות גלילות (צפון)	3 (גבוהה)	תא/3700
חולות גלילות (מרכז)	3 (גבוהה)	תא/3700
חולות גלילות (דרום)	5 (מרבית)	תא/3700
"נחל נאמן" ובריכת רמת אביב לשעבר	4 (גבוהה מאד)	תא/3700
הדיונה	5 (מרבית)	תא/3700

מתא/19- תכנית מחלף מורשה : תכנית אשר אושרה בשנת 2001. התכנית חלה על כ- 935 דונמים.

התכנית כוללת את הרחבת המחלף, הוספת דרכי גישה לרמת השרון, הקמת מיגון אקוסטי, שיקום נופי, הקמת גשר מעל נחל הירקון והקמת גשר להולכי רגל.



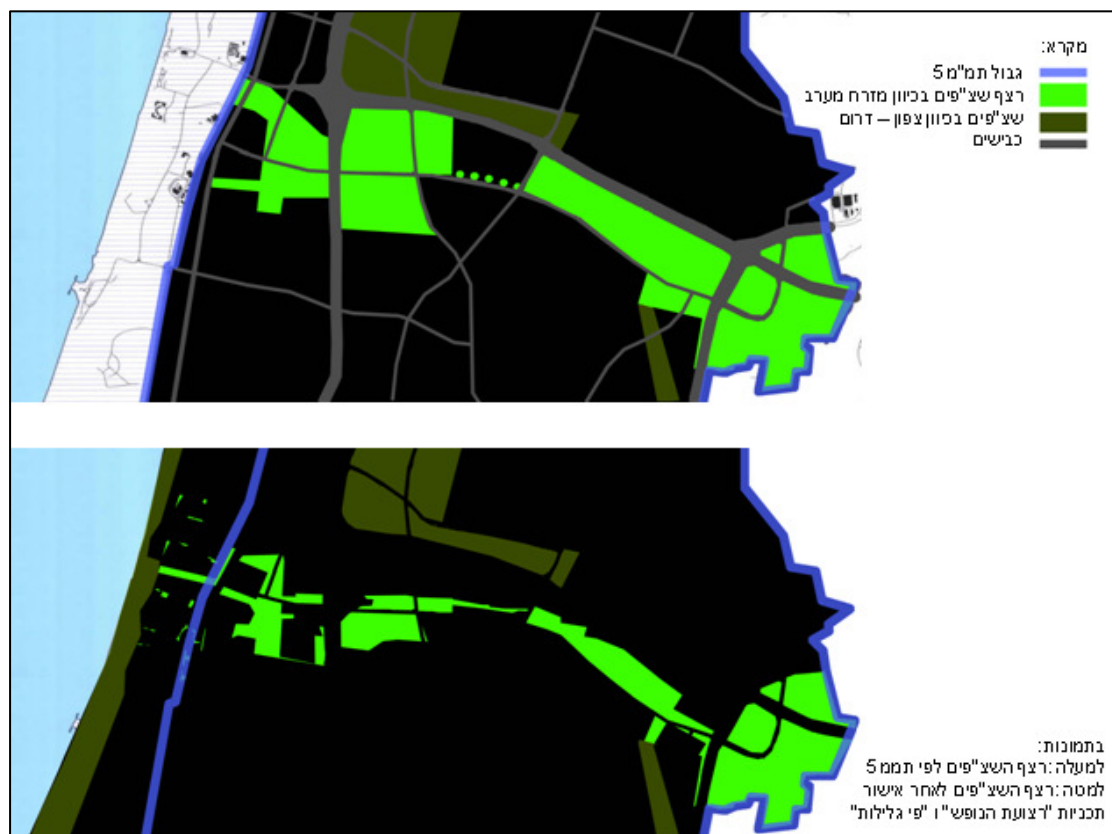
אלו הם האתרים המרכזיים המצויים בתחום התכנית (מיקומם וערכיהם יפורטו בפרק הבא) :

שם האתר	ערכיות	תוכנית
מצפה מורשה	4 (גבוהה מאד)	רש/763/1
חורשת הגולגולות	3 (גבוהה)	רש/763/1, מתא/19
גבעת הגולגולות	2 (בינונית)	רש/763/1, מתא/19

לסיכום

ישנו פער בין העקרונות שמציג התכנון הארצי והמחוזי לבין המקומי. הסתירה בולטת במיוחד בתחום גלילות (רש/800 ו- תא/2812) ובתא 3700 חוף הים- שם הבינוי הוא בעל תפקיד מרכזי ואילו השטח הפתוח הוא השארית שבין הבינוי. בפועל נעלמת כמעט לחלוטין רצועת החיץ, הערכים הטבעיים העיקריים נפגעים והפארק מתרוקן מתוכן. התיאום בין השטחים הפתוחים הוא חלקי בלבד, ואינו מזמין את הציבור להשתמש בשטחים הפתוחים כפארק טבעי, אלא מייצר תתי אתרים בעיקר לפעילות פנאי ונופש שאינה כרוכה במגע רב עם הטבע והמורשת שמציעה הרצועה.

ההדמיה ממחישה עד כמה מוצרת הרצועה, נפגעת הרציפות והופכת את התכנון הארצי והמחוזי לאות מתה. בהמשך המסמך נמחיש את מהות הפגיעה בשטחים הפתוחים, ונציג את עיקרי האתרים המצויים במרחב. שמירה על אתרים אלו, היא שמירה על תוכנו וליבו של הפארק.



מאת : אדריכלית נוף יעל בר מאור, 2009

חלק שלישי: בחינת היצע ערכי הטבע והמורשת בפארק.

3.א. מטרופוליני בחינת השטח: מדרג מידת השימור/ הפרה של בתי הגידול

ניתן לחלק את השטח בהכללה לארבע רמות ערכיות :

1. שטחים שהצומח הטבעי והמסלע נשמר בהם באופן יחסי, וניתן ללמוד מהם על אופיו של הנוף הטבעי שאיפיון את אזור זה בעבר. ברוב המקרים מדובר במקומות נקודתיים, כגון: אזור מערות הקבורה שממערב לנתיבי איילון סמוך לרמת אביב ג'.
2. שדות חקלאיים נטושים שהחל בהם תהליך של סוקסציה (התפתחות מחדשת של בית גידול). ישנם אזורים נרחבים אשר היו בעבר מעובדים (בחלקם היו פרדסים). לאחר יבוש הפרדסים והפסקת עיבוד השטח החלו מיני עשבוניים לאכלס שטחים אלו.
3. שטחי חקלאות מעובדים: בעיקר ע"י הכפר הירוק. אזורים אלו אמנם אינם מאכלסים צמחיה "טבעית" או מקומית, אך יש להם ערך אקולוגי ונופי רב.
4. שטחים מופרים ומזוהמים – אזור פי גלילות והמזבלה הסמוכה.

3.ב. האתרים במרחב

טבלה זו (מס. 1) מציינת את כלל האתרים שניסקרו, את התוכניות בהן הם מופיעים ואת מידת חשיבותם מבחינת ערכיות. האתרים המסומנים בצהוב יפורטו בהמשך.

מס'	שם האתר	ערכיות	תוכנית
1	גבעות התע"ש	5 (מרבית)	תמ"מ 2/5
2	מתלול השיזפים	2 (בינונית)	תמ"מ 2/5
3	מכון שאיבה רמת השרון	3 (גבוהה)	תמ"מ 2/5
4	נחל הדרים תחתון	4 (גבוהה מאד)	תמ"מ 2/5
5	מעזבת מחלף מורשה	1 (נמוכה)	מתא/19
6	מעזבה בשולי מחלף מורשה	1 (נמוכה)	מתא/19
7	מצפה מורשה	4 (גבוהה מאד)	רש/1763
8	חורשת הגולגולות	3 (גבוהה)	רש/1763, מתא/19
9	גבעת הגולגולות	2 (בינונית)	רש/1763, מתא/19
10	וואדי נווה שרת	2 (בינונית)	רש/1763
11	נחל פרדסים	2 (בינונית)	רש/1763
12	מתחם השקמים	5 (מרבית)	רש/1763
13	אתר טופח רב עלעלים	4 (גבוהה מאד)	רש/1763
14	ביה"ס של הכפר סוואלימה	2 (בינונית)	רש/1763
15	מחשוף חמרה חולית	4 (גבוהה מאד)	רש/1763
16	ברכות חימצון	1 (נמוכה)	רש/1763
17	מטעי פקאנים ותעלת הזנה	3 (גבוהה)	רש/1763
18	חירבת אל-עורה	3 (גבוהה)	רש/1763
19	אחו נווה גן	5 (מרבית)	רש/1763
20	ברכת הכפר הירוק	5 (מרבית)	רש/1763
21	מעזבת גלילות מזרח	2 (בינונית)	רש/1763
22	נרקסי גלילות	5 (מרבית)	רש/800
23	נחל אחיה	5 (מרבית)	רש/800, תא/2812
24	מערות אפקה	5 (מרבית)	רש/800
25	גבעת קחון	5 (מרבית)	רש/800
26	שדה הסייפנים	5 (מרבית)	רש/800
27	רכס גלילות	4 (גבוהה מאד)	רש/800
28	חורשות נטועות	2 (בינונית)	רש/800, תא/2812
29	שדה עזוב	1 (נמוכה)	תא/2812
30	ברכה עונתית	2 (בינונית)	תא/2812
31	חולות גלילות (צפון)	3 (גבוהה)	תא/3700
32	חולות גלילות (מרכז)	3 (גבוהה)	תא/3700
33	חולות גלילות (דרום)	5 (מרבית)	תא/3700
34	"נחל נאמן" וברכת רמת אביב לשעבר	4 (גבוהה מאד)	תא/3700
35	הדיונה	5 (מרבית)	תא/3700



1. גבעות התע"ש

הגבעות מצויות באזור גבעות החמרה שנכלל בעבר בתחום הסגור של תע"ש השרון. השטח סבוך ועובר בו ערוץ קשה למעבר. הגבעות משתרעות מזרחה בתחומי שיפוט הוד השרון, באזור זה נמצאות כמה גבעות מוגבהות ושטחים שיושרו בעבר, וכולל מפגש קרקעות חמרה עם קרקעות כבדות.



מיקום האתר בפארק המתוכנן



4. נחל הדריס תחתון

נתיב מרשים בטבעיותו ובצמחייה הסבוכה, המצוי מדרום מזרח לצומת מורשה. לאורכו יש קירות עפר ומגוון צמחייה מקומית. בקטע זה יש גם נוכחות גבוהה של צמחייה פולשת (שיטה כחלחלה). מנגד, לאתר יש ערך מורפולוגי – קירות עפר ובקרקעית הנחל נחשפת קרקע נזאז.



מיקום האתר בפארק המתוכנן



7. מצפה מורשה (גבעה 43)
 רכס בולט בנוף, וממנו תצפית טובה לעמק הירקון ולהרי השומרון.
 הרכס נמצא בתוך מרחב של שטחים פתוחים, מעובדים ברובם.
 עמידה בראש הרכס נותנת תחושה של מרחב פתוח וזרימת אוויר.



מיקום האתר בפארק המתוכנן



8. חורשת הגולגולות
 חורשת איקליפטוסים ושדה מובר מזה כ- 15 שנה, אשר
 קיבלו את שמם מגבעת הגולגולות הסמוכה.
 בחורשה יש ריכוז צמחי לוף מנומר ושום משולש, ובשדה
 גדלה צמחיית חמרה.



לוף מנומר



מיקום האתר בפארק המתוכנן



9. גבעת הגולגולות:

תל עתיקות בו נמצאו ממצאים רומיים וביזנטיים. בדורות האחרונים, היה באתר בית קברות של הכפר הבדווי סוואלימה, ובו קבר שיחי' סעד. באתר נותרו שיזפים עתיקים, שהיו ככל הנראה בצמוד לקבר השיחי', וכן צמחי קנה מצוי הגדלים רחוק ממקור מים נראה לעין (וייתכן שיש מאגר מים תת קרקעי במקום).

שאר השטח יושר ונפגע קשות בשנת 1994, עם הרחבת הכביש. בצפון-מערב התל ממוקם קידוח מים. כמו כן, ישנו אתר עתיקות מוכרז בגוש

6334, חלקות 6-7. האתר הוכרז כאתר עתיקות בשנת 1994.



מיקום האתר בפארק המתוכנן

10. ואדי נווה שרת:



המרחב הפתוח הסמוך וממזרח לשכונת נווה שרת, בוואדי עובר נחל פרדסים עליו נפרט בהמשך. בתחום הואדי מופע טבעי של נחל, בקרבתו שקמים ומיני צומח חד שנתיים. בסמוך לקריית עתידים נתחם הנחל על ידי שדרת ברושים שמאחוריה מצויים הפרדסים האחרונים של גוש דן. בחודשים מרץ אפריל מתאפיין האזור בפריחתם של תורמוס צר העלים, תורמוס ארץ ישראל ובקיה שעירה.

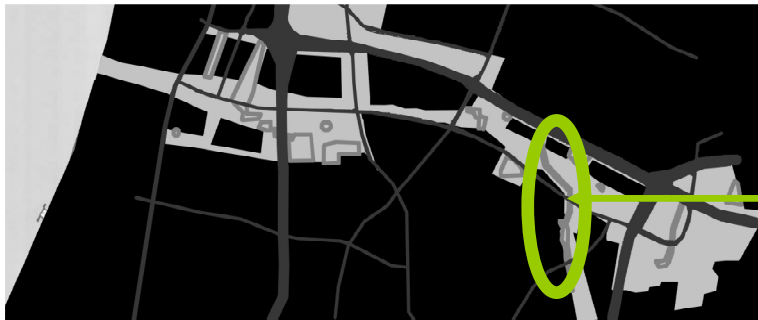


מיקום האתר בפארק המתוכנן



11. נחל פרדסים

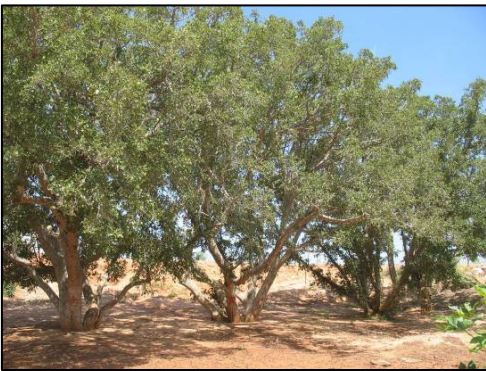
אפיק נחל המהווה מסדרון אקולוגי מקומי. הרכב הצמחייה לאורך הנחל כולל מינים פולשים רבים. החלק החשוב יותר של הנחל הוא בתחום ת"א-יפו ליד שכונת נווה שרת. אחד משלושת הערוצים הטבעיים העיקריים ברצועת הנופש, והאפיק משמש כמקום מקלט לחי ולצומח הטבעיים במרחב. בראש הנחל בקרבת מרכז הטניס נמצא עץ וושינגטוניה מרשים ובולט בנוף.



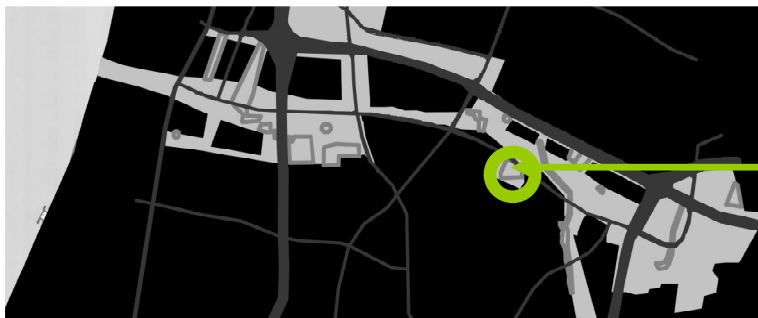
מיקום האתר בפארק המתוכנן

12. מתחם השקמים

שלוש שקמים עתיקות בפינת השטח וחורשת איקליפטוסים. בעבר היו באתר גם גפנים עתיקות שזחלו על הקרקע. סביבות האתר הם נקודת תצפית טובה על האזור.



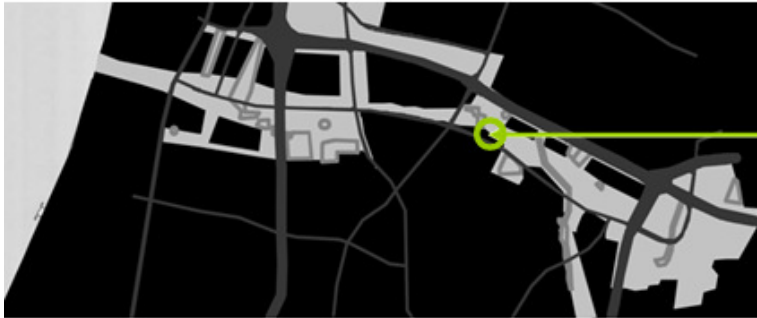
זהו אזור אדמת חמרה ובו ריכוז צמחייה טבעית, הכוללת שלושה מיני תורמוסים, צבעוני השרון ושום ת"א. בסביבת השקמים ניתן למצוא שני מיני צמחים נדירים: תורמוס צהוב ושרוכנית החוף.



מיקום האתר בפארק המתוכנן

13. אתר טפח רב העלעלים:

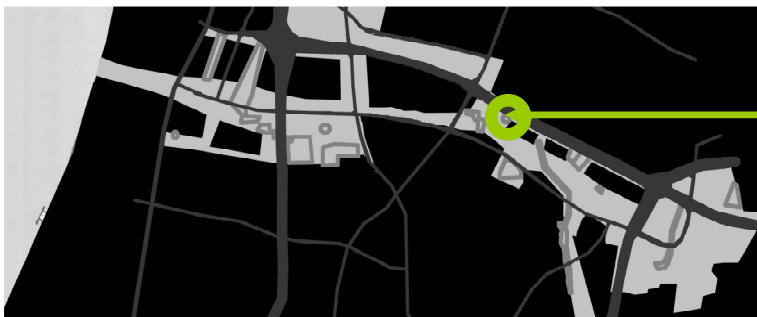
המרחב היחידי בארץ בו ניתן למצוא את הפרח. זאת בניגוד למיני הטפח המצויים יותר (טפח ארץ עמוד, מצוי וריסני) המאופיינים בשני עלעלים ותפוצתם היא מן הגולן בצפון ועד לגבול הנגב הצפוני (פליטמן ואחרים, 1983).⁷



מיקום האתר בפארק המתוכנן

14. ביה"ס של הכפר סוואלימה

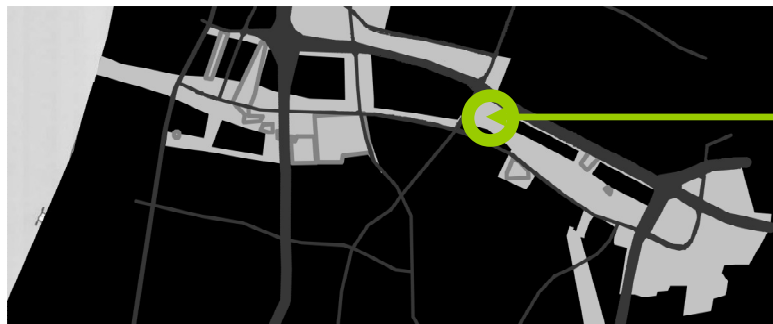
שבת בדווי ששכן באזור עד קום המדינה, והחל במעבר להתיישבות קבע. זהו אחד המבנים האחרונים שנותרו מהכפר, ולצידו נמצא מחשוף יפה של קרקע חמרה חולית, שנחשף בכריית קרקע (כנראה בלתי חוקית).



מיקום האתר בפארק המתוכנן



15. מחשוף חמרה חולית
 ריכוז גדול של צמחיית קרקעות חמרה חולית (שנחשפה ע"י כריית קרקע ישנה באתר), ובין היתר תורמוס א"י, תורמוס צר-עלים, ציפורנית צרפתית והצמח הגר טופח רב-עלעלים ותורמוס צהוב (מין נדיר).



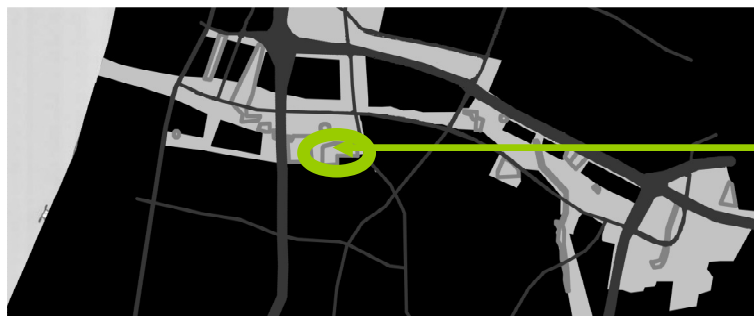
מיקום האתר בפארק המתוכנן



17. מטע פקאנים
 מטעים המשמשים מקום קינון לעופות, כולל ינשוף עצים. לאורך גבולם הצפוני של המטעים עוברת תעלת ניקוז המובילה מים בחורף מבית הקברות קריית שאול לשדות המוצפים במערב המתחם. המטעים משמשים גם



כאזור חיץ השומר על איכות מי הנגר ואי זיהומם. לפי תוכנית הבנייה, כל שטח המטעים ייבנה וכתוצאה מכך ייפגעו משמעותית סיכויי הישרדותם של בעלי החיים בשטחים שישארו ללא בנייה בעתיד.



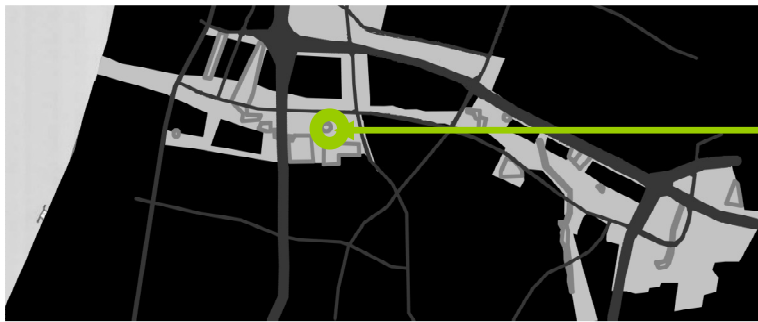
מיקום האתר בפארק המתוכנן

18. ח'רבת אל-ע'ורה

אתר ארכיאולוגי שטרם נחפר, סביב פסגת גבעה בה ממוקמת בריכת בטון של הכפר הירוק. הממצאים באתר הם של יישוב שומרוני וכן יישוב בתקופה הביזנטית ובתקופה הערבית הקדומה. במקום יש חרסים רבים בקרקע, וכן נמצאו בו שרידי פסיפס ובית בד. לאתר יש קשר למערות אפקה (ששימשו כבית הקברות של היישוב). האתר משמש היום כשטח חקלאי של הכפר הירוק.



האתר הארכיאולוגי של בית הקברות של היישוב השומרוני ח'רבת אל-ע'ורה מהווה דוגמא, נדירה יחסית, לשרידי יישוב קדום במרחב שרובו ככולו, בניה חדשה. אין זה מן הנמנע כי באזור העמק שרידים נוספים לישוב קדום שטרם נתגלו.



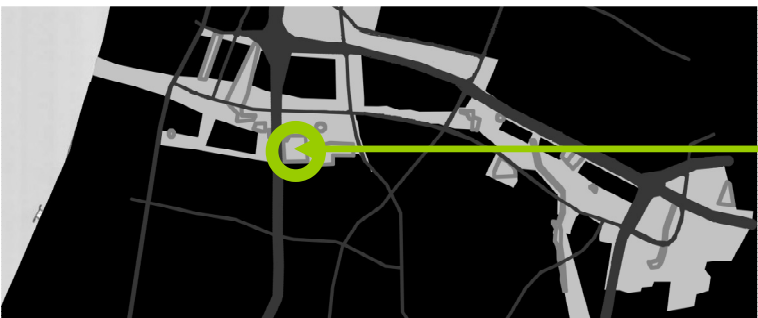
מיקום האתר בפארק המתוכנן

19. אחו נווה גן

שדות מוצפים בחורף בשטח בן עשרות דונמים. חלק מהשטח היה בעבר חקלאי, אך מזה כ-15 שנה מתקיים בו בית גידול הכולל צומח טבעי. השטח מהווה עורף חיוני לבריכת החורף של נווה גן. בשטח יש מגוון חי



וצומח, כולל צמחים נדירים כמו לשישית מקומטת, דמסון כוכבני ונענת הכדורים. מיני דו-חיים, כולל שלושה בסכנת הכחדה: חפרית עין החתול, טריטון הפסים וקרפדה ירוקה.



מיקום האתר בפארק המתוכנן



20. בריכות החורף :
 בריכת חורף שנחפרה בסתיו 2005, במסגרת פרויקט של אוני ת"א. האתר משמש לרביית דו-חיים (קרפדות, צפרדעים ואילניות, חפריות וטריטונים), וכן יש בו מגוון סרטנים ירודים. האתר משחזר בית גידול נדיר שכמעט ונעלם מנופי הארץ, והמאכלס מגוון רב של חי וצומח.

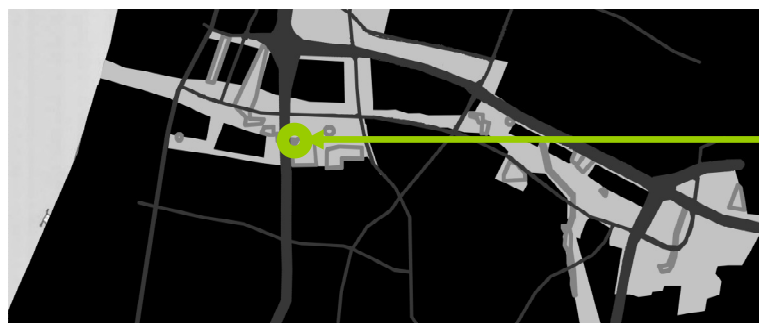
מיני צומח ראויים לציון :
 דמסון כוכבני, נענת הכדורים, לשישית מקומטת (נדיר).

מיני בע"ח ראויים לציון :
 5 מיני דו-חיים, כולל 3 בסכנת הכחדה – חפרית עין החתול, טריטון הפסים וקרפדה ירוקה.

בנובמבר 2005, החליטה ולנת"ע לתמוך בבקשת רט"ג לייעוד שטח בפארק המטרופוליני בירקון (בתחומי רמת השרון) להרחבת הגן הלאומי. לפיכך, אין ספק שייעוד שטחים לפי חוק גנים לאומיים ושמורות טבע, הוא רלוונטי לפארקים □ מטרופוליני – גם במחוז תל אביב.



בריכת חורף
 (האתר נועד למטרות חינוך ופסידת טבע)
 בית גידול ייחודי בסכנת הכחדה
 הבריכה המקומה בחפרים שטובינטיים ת"א
 כשיחוף היצור הידוע "נביטון" קרן נקודת ח"ן
 סכנת טביעה!
 מל שיטור ליקום לבריכה, לרשת או להגב נבל ורן אחות
 לדווח : 03-6408006



מיקום האתר בפארק המתוכנן

8



אילנית – אחד מ-4 מיני דו-חיים המתרבים בשטח התוכנית

קרקורים אחרונים 4.2.2006
"בעוד עשר שנים לא יהיו צפרדעים בישראל"
 רשות שמורות הטבע: שלוליות החורף שבהן גדלות הצפרדעים נעלמות, וכמחצית מהמינים בסכנת הכחדה

22. עמק הנרקיסים



ריכוז נרקיסים צפוף וגדול המשתרע על פני עשרות דונמים בעמק גלילות, ובעיקר בחלקו הצפוני-מערבי של העמק. זהו שדה הנרקיסים הגדול בשרון, ובו עשרות אלפי נרקיסים. בעמק הנרקיסים מגוון של תופעות טבע ומורשת יחודיות במרחב גוש דן: שדה הנרקיסים הינו שטח ייחודי בקנה מידה ארצי בו ניתן, בעונת החורף, לראות כמות גדולה של פרחי נרקיס. בסמוך לשדה הנרקיסים נמצא אתר קבורה שומרונ, חצוב בסלע הכורכר. באזור זה ניתן לראות מקבצי פריחה של אירוס הארגמן שהינו פרח נדיר.

עמק הנרקיסים ממוקם בקרבה רבה יחסית לשכונות הצפוניות של ת"א ורמת השרון.

העובדה כי ניתן להגיע אליו בקלות בהליכה ברגל או בנסיעה באופניים יצרה מצב שכבר עכשיו האתר הינו מתוייר ושוקק חיים. אנו מאמינים כי קרבתם של מוסדות חינוך קיימים וביניהם גני ילדים, בתי ספר וגם אוניברסיטת ת"א תאפשר נגישות טובה יחסית לשטח כאתר ללימודי סביבה וטבע.

תיאור השטח

באתר עמק הנרקיסים סוגים שונים של קרקעות וביניהן קרקע חמרה, קרקע כורכרית, קרקע חולית מיוצבת, ואדמה כבדה- גרומוסול. כל סוג קרקע מיצר בית גידול שונה המאפשר למגוון בוטני זואולוגי של מערכות טבעיות לשגשג בו. ניתן לראות את נחל אחיה, החוצה את העמק, כמעין עמוד שידרה המעצב את המרחב. יש לציין שנחל זה המופיע כיום כתעלת ניקוז מיושרת, נוצר, כניראה, ככלי ליבוש השטח.

כאמור, שדה הנרקיסים הינו שטח ייחודי בקנה מידה ארצי, באזור מערות הקבורה ריכוז נדיר של אירוס הארגמן, כמו כן מגוון רב של מינים ייחודיים לאזור כגון, אירוס א"י, כלניות, סיתתווניות, נוריות, עיריות וחצבים.

בשטח מגוון בע"ח וביניהם ארנבות שדה, צבי יבשה, קיפודים, נמיות, שועלים ותנים. משרידי בתי הגידול הלחים נהנים מיני דו חיים כגון אילנית מצוייה וקרפדה כמו גם, מיני עופות כדוגמת חסידות, אנפות וברווזים החולפים מעל המרחב בתקופת הנדידה. בשטח מגוון עופות דורסים כגון מיני בזים ונצים.



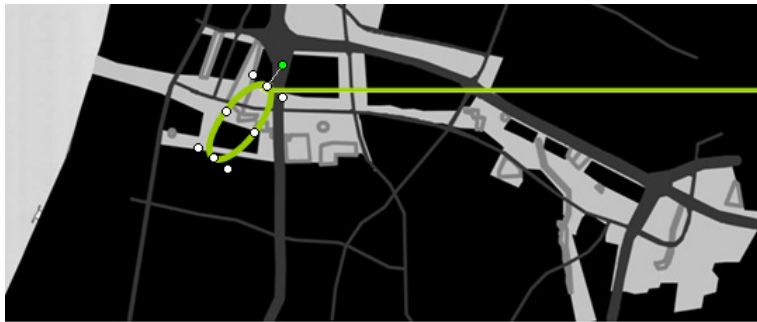
מיקום האתר בפארק המתוכנן

25. נחל אחיה :

אפיק נחל המשמש לעיתים כתעלת ביוב. התוואי חולף בסמיכות לעמק הנרקיסים ובריכות החורף. בסביבתו מגוון עצום של צמחייה מקומית: דחנית התרנגולים והשלחין, דו מוץ חום, ירבוז פלמר, פספלוך דו טורי, ארכובית משונשנת, נענע הכדורים, לשישית מקומטת, עפעפת שרועה, ינבוט השדה, חבלבל השדה, ערבו משובל ועוד.



מיקום האתר בפארק המתוכנן

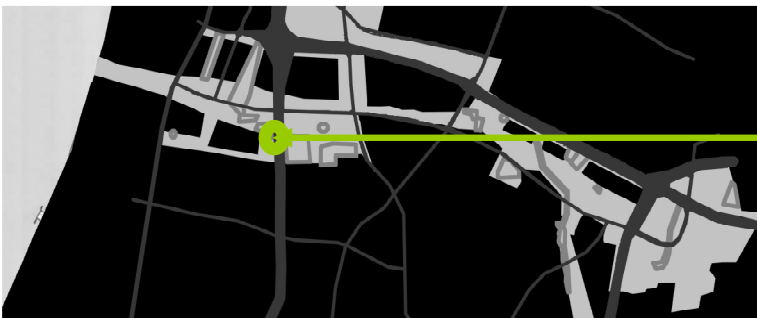


24. מערות אפקה

אתר ארכיאולוגי מרכזי באזור – שמונה מערות קבורה חצובות ששימשו כבית קברות ליישוב השומרוני בחירבת אל-עיורה. במרחב האתר וסביבתו גדלים כ- 240 מיני צומח, וביניהם צמחים רבים הנדירים במחוז ת"א כולל אירוס הארגמן, אירוס א"י, סתונית היורה, 3 מיני סחלבים, כלניות, צבעונים ועוד. כמו כן יש באתר ריכוז עצי שיזף.



מיקום האתר בפארק המתוכנן

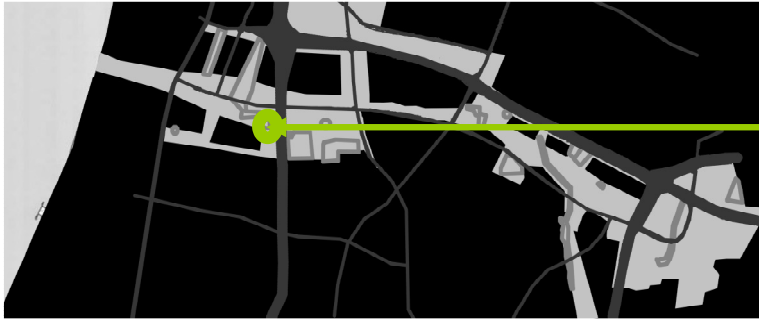


25. גבעת קחווון

גבעת כורכר מכוסה בחול ממערב למערות אפקה. שטח מובר מזה כ- 20 שנה המהווה חוליה חשובה במארג השטחים הטבעיים באזור.

הגבעה מצטיינת במרבדי פריחה עונתיים של קחווון, אלמוות הכסף ואלקנת הצבעים – שאינם קיימים במתחם המערות המגודר. כמו כן יש בשטח ריכוז חצבים.

(בתמונה: למעלה- קחווון החוף
למטה: אלקנת הצבעים)

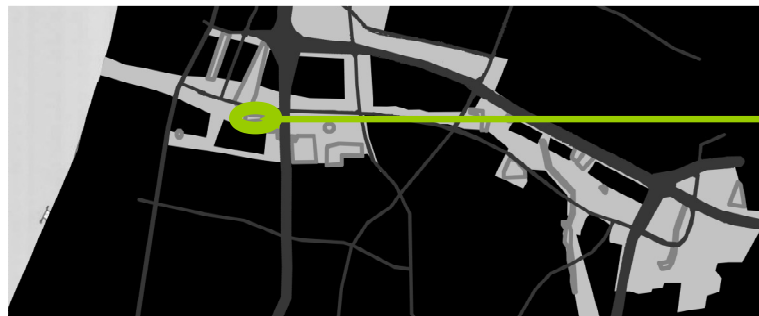


מיקום האתר בפארק המתוכנן

26. שדה הסייפנים

שדה מדרום לנחל אחיה, ובו ריכוז יפה של נרקיסים, סייפן התבואה ונורית המלל. ריכוז הסייפנים הזה הוא היחיד הידוע בעמק גלילות.

בחורף 2003 היה בפאתי השדה מעיין עונתי שהזרים מים לאפיק הנחל.



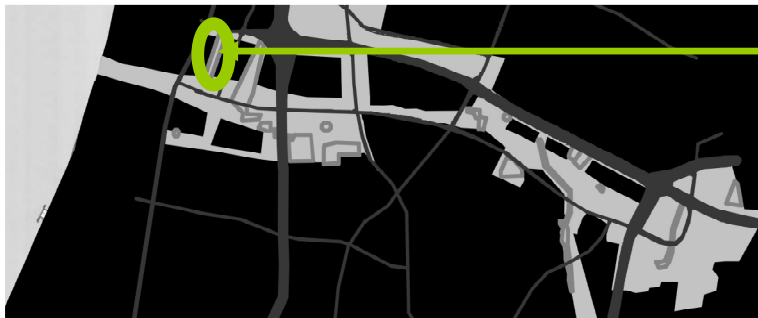
מיקום האתר בפארק המתוכנן



27. רכס גלילות:
 רכס כורכר ממערב למתחם פי גלילות, ובו שרדה צמחיית כורכר טבעית ברצועה צרה וארוכה (בעיקר גריגה של קידה שעירה ומתנן שעיר).
 בשטח יש ריכוז גדול של סחלבים (סחלב קדוש) ומינים נוספים – אירוס א"י, קורנית מקורקפת ועוד.
 במחצבות הכורכר מקננים שרקקים.



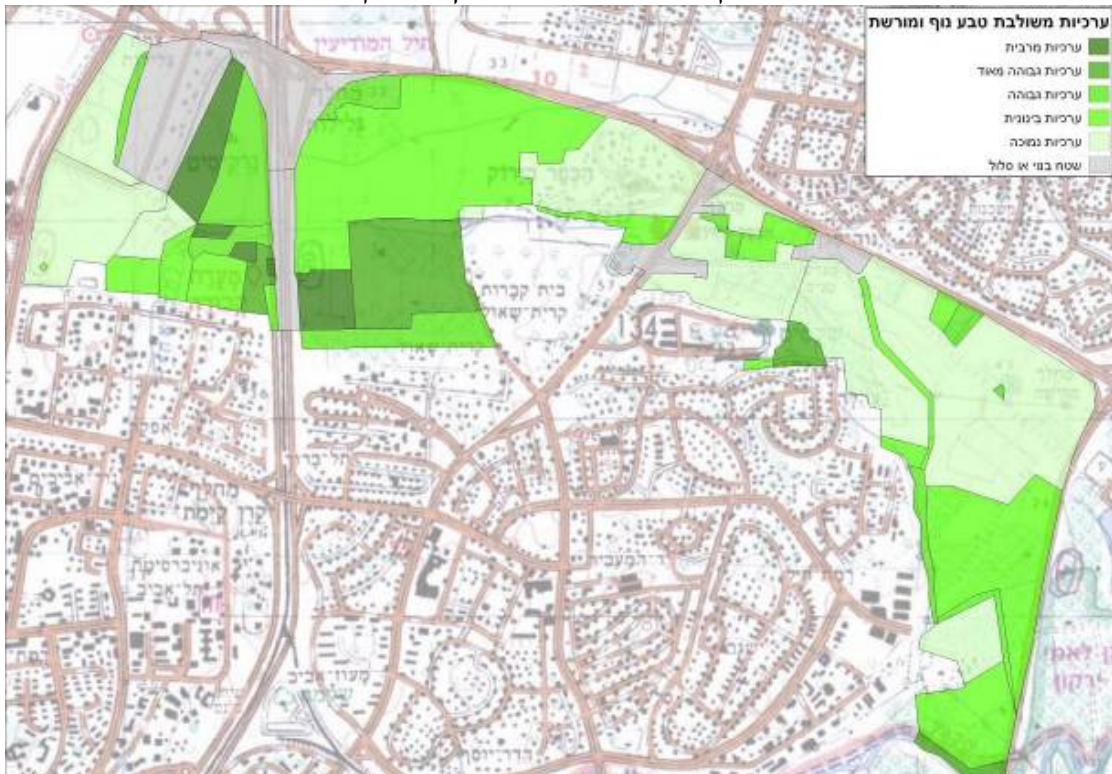
(בתמונה: שרקק)



מיקום האתר בפארק המתוכנן

לסיכום

פארק מישור החוף משובץ לכל אורכו בעשרות אתרים בעלי ערכי טבע ומורשת מגוונים וייחודיים. האתר משמש כאזור מחייה למגוון צמחים ובעלי חיים. איכות האתרים דורגה ומופתה וניתן לגזור ממנה בסיס לתכנית לציר ירוק השזור באתרים, כפי שמציג חזון מסמך זה, ובהתאמה למדיניות ארצית ומחוזית. ניתן להבחין כי דווקא באזורים בהם התכניות המקומיות המאושרות מייעדות שטחים לבינוי, מצויים הערכים הטבעיים הערכיים ביותר. לצערנו, הפער מעיד על כך שלא נערכה בחינה אמיתית ומעמיקה של האזור טרם מהלך התכנון.



מאת: עמית מנדלסון, 2009

חלק רביעי: אסטרטגיית תכנון מוצעת

רגע לפני שהתכניות המפורטות יוצאות לדרך והדחפורים איתם, נבקש לעצור לרגע את גלגלי מערכת התכנון הסטטוטורית. אנו מזהים צורך בחשיבה מחודשת של מימוש המדיניות מטרופולינים לאור הממצאים המוצגים כאן. קובעי המדיניות הארצית והמחוזית ראו לנגד עיניהם פארק מטרופוליני המהווה חיץ בין גושי בינוי עירוניים, אך האם הרמה המקומית מממשת את המדיניות הזו? מה יהיה אופיו של הפארק המטרופוליני לאור התכניות המקומיות? האם בכלל התכניות המקומיות מאפשרות פארק מטרופוליני? אנו סבורים שהמשך התכנון כפי שהוצג כאן, ייצור מרחבים מקוטעים, מסוגרים שאינם שומרים על הערכים הייחודיים של המקום, אלו אשר הופכים אותו למושך, מעניין ומועיל.

אנו מציעים שינוי בתפיסה. במסמך זה אין אינו מתיימרים להציג תכנית מתאר חדשה ומהפכנית, אלא מבקשים לגשת אל התכניות המתאריות הקיימות מתוך הבנה של המרחב, ומתוך הכרה בחשיבות שימור ערכי הטבע, ההמשכיות ותחושת המרחב שהוא יכול לספק.

כיצד, אם כן, ניתן לגזור תכניות מפורטות מתכניות המתאר על מנת לקדם פארק טבע עירוני צירי במרחב?

כעת, משמוצג סקר מקיף של תחום הפארק מצומת מורשה ועד גלילות, וסקר כללי של הערכים המצויים ממערב לגלילות ועד הים אנו מציעים לפעול בשני אפיקים: האפיק הראשון הוא שיקום המערכות הטבעיות הקיימות, לשם העצמת ערכן ונוכחותן במרחב. האפיק השני הוא שינוי פריסת הבינוי במרחב כך שיבטיח רציפות ושמירה על הערכים הטבעיים.

בחלק זה נציג ראשית את מתודולוגיית שיקום המערכות הטבעיות, מתוך תפיסה הגורסת כי חלק ניכר מן האתרים וסביבתם נדרשים לטיפול על מנת להגביר את מידת המשיכה שלהם בכל ימות השנה. פעולות מעין אלו נעשו על אתרים, מן המוכרים והחשובים בארץ. נציג שלושה מקרים מעניינים. לאחר מכן נציע שלושה אתרים מרכזיים הנדרשים לטיפול בתחום פארק מישור החוף. לבסוף, נציג את התפיסה התכנונית הכוללת שלנו במיפוי ובעקרונות פעולה.

באמצעות שני כלים נבקש למקסם ולהיטיב את הערכים המצויים בפארק מישור החוף ולמצבו כפארק טבע עירוני צירי במרחב המטרופוליני הצפוף.

4.4. מתודולוגיית שיקום המערכות הטבעיות

בסעיף זה מפורטים עשרה שלבים הנחוצים לשיקום המערכות הטבעיות הקיימות. השלב הראשון, שלב הסקירה, בוצע ברובו ומוצג כאן בפירוט. יחד עם זאת, מוצע לערוך סקירה נוספת לאתרים אשר יידרשו לשיקום וטיפול. יש לציין, כי בפארק כבר נעשה מהלך מעין זה בבריכות החוף, באמצעות אוניברסיטת תל אביב, בו יצרו סביבה המאפשרת למינים מקומיים שאיבדו את מרחבי המחיה שלהם למלא מחזור חיים מלא. להלן השלבים המרכזיים:

- א. **סקירה** וזיהוי מערכות טבעיות בהווה, וכאלה שהיו קיימות בעבר והתנאים ההכרחיים לקיומן/שיקומן.
- ב. **סילוק** מינים פולשים אשר חדרו לשטח וכן מצבורי פסולת העתידים לשמש כר נוח לשגשוג אותם מינים.
- ג. **ניקוי וטיהור קרקעות** אשר עובדו בצורה אינטנסיבית. יתכן ושכבת הקרקע העליונה עשירה במינרלים שלא יאפשרו למערכת אקולוגית בריאה לשגשג בה, יתכן ויהיה צורך או בהעשרת הקרקע ו/או במידת הצורך הסרת שכבת הקרקע העליונה.
- ד. **הגברת המגוון הביולוגי** באמצעות העשרת השטח בתת נישות שונות המאפשרות מגוון אזורי מחיה לאורגניזמים. יעד זה יושג באמצעות שינויים טופוגרפיים, פיזור סלעים בשטח או גלי אבנים, פיזור גזעי עצים מתים, שימוש בבנקי זרעים ומאגרי גיאופיטים קיימים לשם העשרת ושיקום המגוון הקיים.
- ה. **העשרת בתי גידול לחים** באמצעות השהית מי הנגר ופיזורו ופיתול הנחל הקיים ליצירת מראה נופי איכותי. יש לציין כי בתי גידול לחים הנם מן השטחים העשירים ביותר במגוון מינים.

- ו. הפניית זרימה שטפונית לבריכות חורף שיחפרו במרחב התכנון יעשירו את מופע המים וייצרו בתי גידול שיאפשרו לאורגניזמים שונים, וגם לעופות נודדים, להשתמש בבית גידול זה. שטחים אלו יהיה גם כלי שוב להחדרת מי נגר לאקוויפר וכאמצעי להקטנת למניעת הצפות בשטחים הבנויים הקיימים כיום או העתידיים במרחב התכנון בעתיד.
- ז. **תכנון והקצאת שטחים שייעודם שימור וביסוס המערכת הטבעית** – אזורים נטולי פעילות אדם אינטנסיבית.
- ח. **מיתון השפעת תשתיות חדשות בתחום הפארק על תפקוד המערכת הטבעית** – שימוש בכלים מקובלים למיתון השפעת תשתיות בנויות על המערכת הטבעית: בניה ירוקה, אמצעי מיתון מפגעים (מי נגר, אור, רעש, אבק). דגש משמעותי על עיצוב המשתלב בפארק ובתוכן המיוחד לו (שילוב בטופוגרפיה, שימוש בחומרים בעלי הקשר תרבותי וסביבתי, שימוש במערכות צומח מקומיות).
- ט. **פיצוי זמני או קבוע על אבדן משאבים** – במהלך הקמת תשתיות והפקעת שטחים מהמערכת הטבעית יש לפצות ע"י יצירת בתי גידול חדשים המספקים מזון או מקורות מים חליפיים.
- י. **ניהול מערכות טבעיות** – ניהול מערכות טבעיות במהלך הקמת הפארק כוללת: ניטור שוטף של המשאבים, מתן פתרונות לבעיות המתעוררות במהלך ההקמה והניהול השוטף. הניהול כולל מערכת פיקוח ואכיפה על גורמי הפיתוח השונים בתחום הפארק ועל הקהל המשתמש.

עשרת השלבים הללו נוסו בחלקן גם על מערכות טבעיות רחבות היקף במקומות אחרים בארץ. נפרט כאן שלוש דוגמאות עיקריות למערכות טבעיות אשר עברו הליך שיקום אינטנסיבי, ואשר אין עוררין לגבי נחיצותם וחשיבותם הטבעית והמורשתית.

אגמון החולה הוא אגם מלאכותי במרכז עמק החולה, וסביבו אתר תיירות המהווה מוקד צפרות בשל העופות הרבים הנקבצים בו. האגם נוצר בהצפה מבוקרת של קרקעות שנחשפו בעת ייבוש החולה, לאחר שהסתבר שאינן טובות לעיבוד חקלאי, וכי התועלת לסביבה משטח מוצף רבה מתועלתו כשטח מעובד.

עמק הארזים הוא שם שניתן לאחד מיובליו של נחל שורק היורד מכיוון מוצא ומתחבר לנחל שורק בסמוך לחיבורו עם נחל לוז. אל העמק מתנקז גם נחל חלילים ובסמוך אליו נמצא הגן הלאומי עינות תלם. העמק נתן את שמו לכל האזור הלא-בנוי הנושק לכניסה המערבית של ירושלים- המשתרע מצפון לכביש ירושלים – תל אביב והוא כולל את ערוצי נחל שורק ויובליו בין מבשרת ציון לשכונת רמות אלון והכפר הנטוש ליפתא בירושלים.

בריכת זורה, שנקראה בעבר "באס אל-הינדי", נמצאת בקרבת העיר נתניה והיא הגדולה בבריכות החורף ששרדו באבוס המערבי בשרון, והיחידה שממדיה ההיסטוריים לא נפגעו עקב עבודות פיתוח וניקוז. לאחר מאבקים קשים בשנות ה-90, נגד תוכניות בנייה בשטח, סוכם על שימור המקום ושילובו בפארק עירוני שיוקם סביבו. בתחום הבריכה גדל מגוון מיני צומח נדירים. בבריכה מיני דו חיים ועופות מים.

כיום משמשים שלושת האתרים הללו מוקדי משיכה משמעותיים למטיילים מרחבי הארץ. שימור המרחבים ופתיחתם לציבור הפכו אותם למקומות טיול, למידה והתחברות עם נופי בראשית וערכי טבע.

4.3. רעיונות לדוגמה לשיקום וטיפול באתרים המצויים בתחום פארק מישור החוף:

פעילות של החברה להגנת הטבע ופעילים אחרים לימדה אותנו כי לשטחים הפתוחים הטבעיים המצויים בקרבת אזור המגורים יש ביקוש גבוה מאד. אלו אינם צריכים להציע שירותי טיילות, תיירות ופנאי מיוחדים על מנת למשוך נופשים אל המקום. אל עמק הנרקיסים מגיעים כל שנה בעונת הפריחה אלפי מטיילים, ולאחרים אחרים מאות מטיילים בטיולים ובאירועים שונים שיזמה החברה. לתפיסתנו, יש צורך בשיקום ובתחזוק האתרים על מנת להגביר את כוח המשיכה שלהם ולשל המרחב כולו. למעשה, חלק מן האתרים עלולים להיחרס ולהימחק ללא טיפול. להלן שלוש רעיונות התחלתיים לשיקום אתרים מרכזיים במרחב:

מרחב השקמים – שחזור בוסתן ואתר צומח חמרה חולית.

שחזור הבוסתן המוצע מתבסס על עצי השקמה באתר יחד עם תוספת נטיעות בסביבתם. עד לפני כעשור עוד היו בגבעה גפנים זוחלות על הקרקע, שנותרו ככל הנראה עוד מהתקופה שלפני הקמת המדינה. מינים לדוגמה – שקד, רימון, תאנה, חרוב וגפן. בחלק שבין השקמים ובין חורשת האיקליפטוסים הוותיקה מוצע שיקום ושחזור צמחיית החמרה. מוצע לחלק את השטח לבתה עשבונית וליער אלוני תבור.

במרחב השקמים ישנם מספר מינים בולטים – 3 מיני תורמוסים, שום ת"א, צבעוני ההרים (קיים כיום באתר), אירוס הארגמן (יש להחזיר לשטח) ועוד. יש צורך בחיסול ריכוזי השיטה הכחלחלה באזור (וגם ליד מערות אפקה) וטיפול שוטף למניעת השתלטות צמחייה פולשת נוספת כדוגמת חמציץ נטוי וטייונית החולות. בקצה המערבי של גבעת השקמים, מדרום לאתר השקמים, מוצע להקים בריכת חורף הקולטת את הנגר העילי משטח האתר ומנצלת את הטופוגרפיה המקומית. הקמת הבריכה תמנע גם הצטברות מים ובזף למרגלות השקמים עצמן.

מרחב מערות אפקה – יצירת אתר טבע עירוני מרכזי.

מוצע לקחת קטע מהשדה המעובד ממערב למערות אפקה, ולבצע חפירה יזומה להסרת הכיסוי החולי מעל רכס הכורכר, כדי להכפיל את שטחו של בית הגידול הכורכרי. שטח בית גידול זה כיום במכלול "רצועת הנופש" מצומצם ביותר, ורוב מה שנותר מצוי ממערב לגדר המערבית של פי גלילות, אשר אמור להיבנות. מוצע להרחיב את החפירות בשל ההערכה כי ישנן מערות קבורה נוספות המכוסות כיום. את החול שיוצא כתוצאה מעבודות אלו ניתן לנצל ליצירת גבעה שתהווה חיץ לשטח ותפחית לחץ מבקרים באתר.

מוצע להסיט את נחל אחיה דרומה בקטע שמצפון למערות, כך שהאפיק יועבר בצורה מתפתלת מדרום לשדרת □ מטרופוליניים הסמוכה למערות אפקה, וייצור שטחי הצפה חדשים המתאימים לאוכלוסיית נרקיסים. נכון להיום, התכנון הוא להסיט את הנחל דווקא צפונה, מעבר לכביש הנופש המתוכנן, מה שמתאים לסיסמא של "מסדרון ירוק מהכפר הירוק לים", אבל לא מתאים לשמירת מרחב בעל משמעות אקולוגית. היתרון הגדול של אזור המערות, מעבר לעתיקות, הוא במפגש של סוגי הקרקע השונים – אדמות כבדות, חולות מיוצבים, כורכר וגם מעט חמרה. חשוב לשמור על כל המרכיבים האלו יחד באתר טבע אחד גדול יחסית.

ממשק האתר (מערות אפקה מורחב) – אתר מגודר, פתוח לציבור ללא תשלום בשעות היום וסגור בשעות החשיכה. כבר היום, יש יותר מדי סימנים למדורות ופעילות לילה במערות אפקה, וברגע שהאתר יהיה צמוד לשכונות מגורים, הלחץ עליו יגדל עוד יותר, מה שמחייב פיקוח צמוד.

גודל האתר – התחום המגודר של מערות אפקה משתרע על פני כ- 4 דונם. אנו סוברים כי יש לדרוש לפחות 50 דונם לאתר טבע רציף, הכולל את מערות אפקה ואת החולות המיוצבים בפסגת הגבעה כ- 100 מ' צפונית-מערבית להן (לא מעובדים מאז 1986, ועם מגוון צומח מרשים שחלקו לא קיים באתר המערות), גבול צפוני בנחל אחיה (תוך כדי שיחזור של שטח מוצף המתאים לאוכלוסיית נרקיסים) וחיבור לסוללה של נתיבי איילון, המהווה פוטנציאל עתידי למסדרון אקולוגי אם יוחלף הגיבון המלאכותי לאורך הסוללה בגיבון עם צמחייה מקומית.

בשטח של כ- 50 דונם ניתן גם להשיב צבי יבשה, לשלב בריכה עונתית עבור דו-חיים ועוד. הדבר מותנה בגידור מתאים למניעת דריסת בעלי חיים בכבישים הגובלים באתר.

גבעת הגולגולות – גן ארכיאולוגי מקומי.

בשל ההרס הנרחב שנגרם לצומח באתר, הוא מתאים לפעילות יותר אינטנסיבית בהשוואה לגבעת השקמים או מערות אפקה. מוצע להקים גן ארכיאולוגי, שיכלול מבנה מבואה (לצרכי הדרכה בדגש על מערכת החינוך ותצוגת ממצאים מהאזור), תצוגת מתקנים חקלאיים ואפשרות לחפירות מסודרות.

מוצע לשמור על עצי השיזף העתיקים ועל צמחי הקנה שבדרום השטח. יש לפנות את פסולת הבניין שנערמה בתחומי האתר. ניתן להשתמש בפסולת בניין זו ליצירת תלוליות וגבעות באזור המישורי שמסביב. עם פינוי הפסולת, ניתן יהיה לשחזר את צומח החמרה הטבעי בתפר שבין הגבעה ובין חורשת האיכליפטוסים. בחורשת האיכליפטוסים ניתן להקים אתר פיקניק תוך השארת קטע מהחורשה לא מפותח, כדי לשמור על הריכוז הגדול של צמחי לוף מנומר בתחום האתר.

באזור שמצפון לשכונת המשתלה – שימור חלק משיחי העבקנה וכתם קרקע חמרה חרסיתית (סיינית). בקרקע זו ניתן לשחזר גריגה של שיחי לוטם (שעיר ומרווני), אזוביון דגול, מתנן שעיר ומיני סחלבים – דוגמא לכך קיימת בשמורת טבע "חרוצים".

באזור שבין חוות הסוסים לתחנת הדלק – שימור מחשוף חמרה חולית, כתם חול וכורכר ועיצוב מחדש של גבולות השטח כך שיתאפשרו המשך תהליכי הסוקסציה, השבת מיני צומח שנעלמו וכד'.

באזור שבין בית הקברות קריית שאול לנתיבי איילון (צפונית לנווה גן) – פארק חקלאות וטבע.

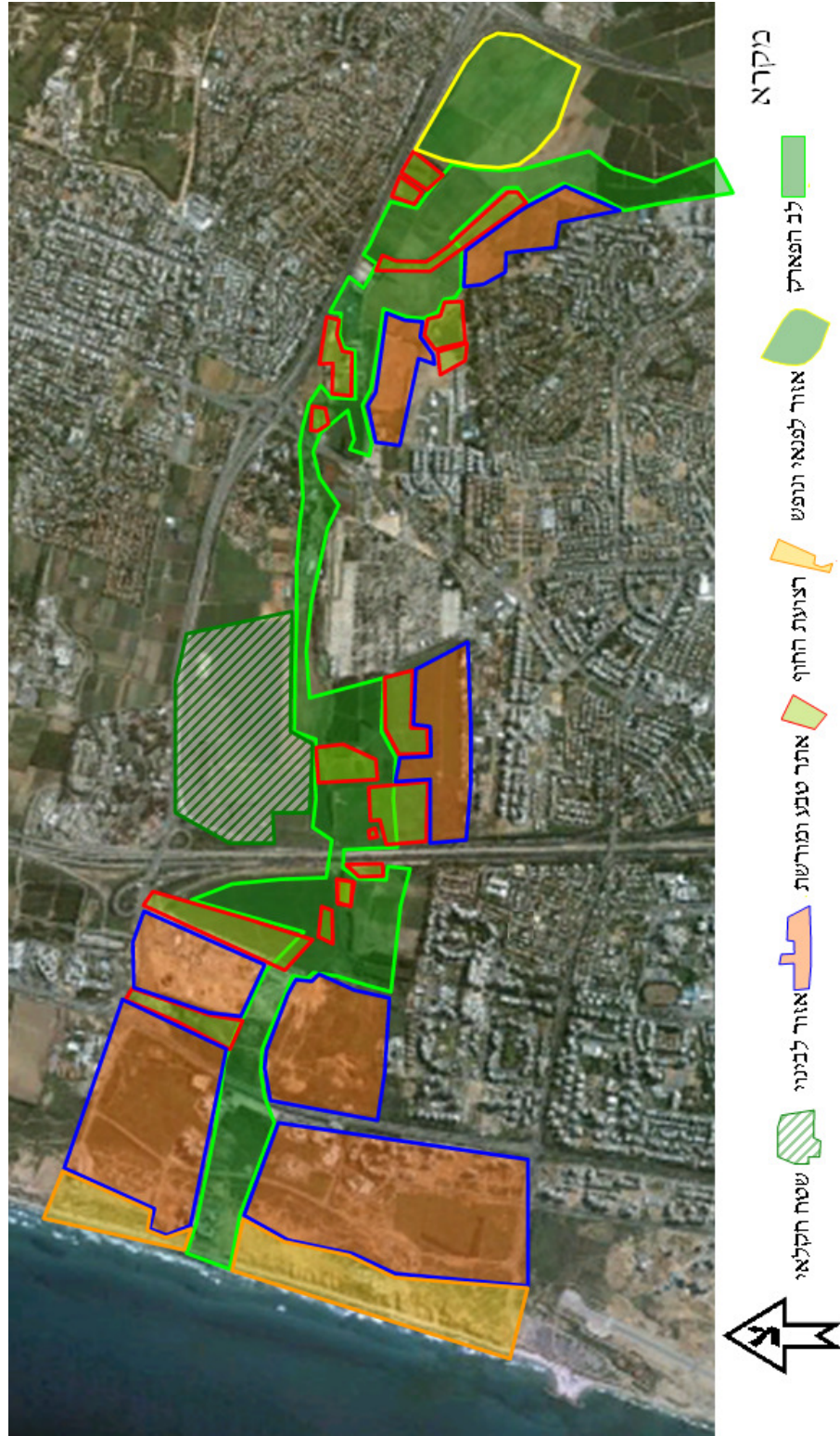
פסיפס של שטחי חקלאות שונים – שדות פלחה, מטעי פקאנים, פרדסים, שטח שיוקצה לחקלאות עצמית/אורגנית (חלקות קטנות להשכרה לתושבי האזור), ואילו בחלק המערבי שטח טבעי של קרקעות מוצפות בחורף ובריכה עונתית מזרם לתחנת השאיבה לביוב של רמה"ש.

*** שלוש ההצעות הללו נכתבו על ידי עמית מנדלסון גיאוגרף, מתכנן ערים ואוהב טבע, ובעריכתה של יעל בר מאור אדריכלית נוף.**

ג.4. עקרונות תכנון לפארק מישור החוף

שלושה צעדים ננקטו בדרך לגיבוש המתווה ועקרונות התכנון למרחב המדובר: גיבוש קונספציה למרחב, סקירת תכניות מאושרות ותכנית בשלבי תכנון מתקדמים וסקירת טבע ומורשת באזור. באמצעות בחינת שלושת המרכיבים מצאנו כי ניתן, עדיין בשלב זה, לפשר בין התכנון הקיים לבין הרצון להקים כאן פארק מטרופוליני כפי שביקשה תממ/ 5. אך זהו אחד הרגעים האחרונים, טרם יציאתן של תכניות מפורטות למסלולי תכנון מתקדמים.

נפרט את המתווה המוצע:



א. לב הפארק

על מנת להבטיח כי קום יקום פארק מטרופוליני במרחב שבין רמת השרון והרצליה לתל אביב, יש להבטיח שתשמר רצועת שטח החוברת אל האתרים המרכזיים של המרחב. לב הפארק הוא הציר המחבר בין כל האתרים והתכליות השונות במרחב ומאגד אותם ליחידה מרחבית אחת. תכלית זו נגזרת מין הציר המטרופוליני הקבוע בתממ/ 5 ובתמא/ 13 / 4 ורוחבה הממוצע הרצוי והראוי הוא 100 מ'.

ב. אזור לפנאי ונופש

תכלית זו מוצעת לאור תכנית רש/ 1 / 763 ותממ/ 2 / 5 הקובעות אזור לפנאי ונופש ולאור הנתונים המראים כי באזור זה יש מיעוט ערכי טבע ומורשת, רמת נגישות גבוהה, סמיכות לדרכים ראשיות, מפגש עם תממ/ 2 / 5 פארק הירקון במחוז תל אביב ותממ/ 3 / 10 נחל הירקון וסביבותיו במחוז מרכז, וחציצה בין המרחבים הבנויים על ידי הדרכים הראשיות.

מוצע לצמצם את המרחב הקבוע לאזור פנאי ונופש תוך העלאת אחוזי הבינוי המותרים בתממ/ 5 / 2 וב- רש/ 1 / 763.

ג. רצועת החוף

חלק אינטגרלי מן הפארק, וכפי המוצע בתכנית תא/ 3700 המופקדת.

ד. אתרי טבע ומורשת

כוח המשיכה של הפארק הוא באתרים השזורים לאורכו. אלו אותרו וסומנו על גבי התצ"א. על מנת להופכם לחלק ממשי מן הפארק יש לחברם אל "לב הפארק" עמוד השדרה של המרחב.

ה. אזור לבינוי

על מנת להבטיח את ישימותה של הצעה זו, אין אלא לקבל עלינו אזורי בינוי במרחב. אנו מציעים לשמור על תכסית זהה לזו הקבועה בתכניות רש/ 1 / 763, רש/ 800 ותא/ 3700. יחד עם זאת, אנו מציעים שינויים בפרישה שלהם על פני הקרקע. פירוט לגבי הפרישה יפורט בהמשך, תחת עקרונות התכנון.

ו. שטח חקלאי

על מנת להבטיח מגוון נופי, תחושה של מרחב פתוח, ואזור תכנון לדורות הבאים אנו מציעים לשמר ככל הניתן את אזור החקלאות השייך כיום לכפר הירוק. השטח החקלאי יכול להציע שירותים של תיירות חקלאות וחקלאות נופית.

עקרונות התכנון המפורטים מטה באים לידי ביטוי בתכליות המוצעות:

רציפות- על מנת להבטיח כי המרחב הכולל את שלושת המקטעים: רצועת הנופש, גלילות וצפון מערב תל אביב, יהפוך לפארק מטרופוליני משמעותי, חייבת להישמר רציפות להולכי רגל, רוכבי אופניים ובעלי חיים. הביטוי החזק ביותר לשאיפת עורכי תממ/ 5 בשמירה על הרציפות היא הציר הירוק המטרופוליני החוצה את המרחב. ציר זה המבקש לשמור על רוחב של 100 מטרים, חוצה את המרחב לאורכו עד לגבול המערבי של התכנית, ונראה כאילו מבקש להמשיך עד חוף הים. תמא/ 13 / 4, אשר טרם אושרה, ביטאה את הרצון הזה כאשר סימנה גם היא ציר ירוק מטרופוליני, אך לצערנו לא שמרה על אותם הכללים אותם הגדירה תממ/ 5 וצמצמה את הרצועה לכדי 80 מ'. יחד עם זאת, ברור, כי עורכי המדיניות הארצית והמחוזית ביקשו ליצור רציפות ממורשה ועד הים ולשזור את המרחבים הפתוחים □ מטרופולינים לאורכו.

רוחב מסדרונות מינימאלי- כאמור, הציר הירוק המטרופוליני הוגדר ברוחב של כ- 100 מ' לכל הפחות. ידוע לנו כי לאורכו של פארק מישור החוף ישנם מעברים המצומצמים ברוחבם מכפי הקבוע. המרחב שבין הכפר הירוק לבין קרית שאול כולל רצועה צרה שלא עולה על 30 מטרים. למרות היותה צרה מן הרצוי היא עדיין מאפשרת המשך רציפות. יש להבטיח כי המעברים הצרים יישמרו ככל הניתן על רוחבם ויעוגנו באופן חד וברור בתכנית. כמו כן, נדרשת חשיבה באשר ליצירת מפתחים ויזואליים, שיסייעו בשמירת התחושה של מרחבים פתוחים ופארק מטרופוליני.

חיבור לאתרים - חשיבותו של המרחב, כוח המשיכה והאיכויות שלו מצויים במקבצי האתרים המשובצים לאורכו. על מנת להגדיל את כוח המשיכה והעניין הציבורי בפארק, על המרחב הרציף לשזור את האתרים ולאפשר גישה נוחה וברורה אליהם. אתר אשר איננו מחובר ללב הפארק ולנתיב המרכזי הקושר אותו יוצא בפועל מתחום הפארק. רבים הסיכויים, שאתר שאינו מחובר אל הפארק יעמוד מול איומי עזובה, פלישה ובינוי.

שימור ושיקום האתרים - את האתרים השזורים לאורכו של לב הפארק יש לשמר ולשקם. כבר היום מרבית האתרים מושכים קהל, אך ברור כי שימור, שיקום, מיתוג ושיווק האתרים יחזק את מעמדו של הפארק ויבהיר את נחיצותו בעיני הציבור.

כניסות אל הפארק - פארק מישור החוף נחצה על ידי דרכים ראשיות: דרך מס' 4, דרך מס' 20, וכן דרך נמיר, הדרך המחברת בין רמת השרון לתל אביב ודרכי אורך בצפון מערב תל אביב. כל אלו יוצרים קיטועים הפוגמים בשלמות המרחב מחד אך מגבירים את הנגישות באופן משמעותי אל האזור מאידך. אנו סוברים כי יש להתייחס אל המפגשים האלה שבין הדרכים לבין הפארק ככניסות אל המרחב. רמת הנגישות הן לבאים בתחבורה ציבורית והן לבאים בתחבורה פרטית היא גבוהה, ככל הנראה הגבוהה מבין שלושת הפארקים המטרופוליניים, ומאפשרת גישה נוחה בכל שעות היום, כל יום. יש לתת את הדעת לגבי נקודות המפגש: שילוט, שירותים, נצפות, קרבה אל תחנות של תחבורה ציבורית, גישה ישירה מן התחנות שימושים בקרבת הכניסות ועוד.

נצפות ופני המרחב - יתרון נוסף למפגש של המרחב עם דרכים ראשיות הוא מידת הנראות של הפארק. האורות המאירים את "חירייה" בלילה נראים למרחוק מדרך מס' 4 ודרך מס' 1, מושכים את העין ומגבירים את העניין הציבורי. נוסף על הכבישים החוצים, מלווה דרך מס' 5 את רוחבו של הפארק והמרחב הנראה ממנה יכול לשמש ככרטיס הביקור של הפארק ושל הערים שמשני צידיו. לפיכך, אנו סוברים כי יש לתת את הדעת על מיקום אזורי הבינוי הקבועים בתכניות השונות והמרחק שלהם מן הכביש וכן על אופי המרחב הפתוח הנראה לאורכו. מתוך כך גזרנו שני עקרונות לשמירה על ערך הנצפות:

בינוי במקבצים גדולים - תכניות המתאר במרחב מציעות מקבצי בינוי קטנים ופזורים. אנו סוברים כי יש לאחד חלק מן המקבצים ליצירת מפתחים גדולים יותר, וליצירת נגישות אל אתרי הטבע והמורשת שבמרחב.

צמידות דופן - אנו סוברים כי את תכנון מקבצי הבינוי יש לקדם בצמידות דופן למקבצי בינוי אחרים ולא לדרכים. על ידי כך תתאפשר חזית פתוחה מכיוון הדרכים, ותמנע יצירת פארקים סגורים בתוך מתחמי בינוי החותרים תחת רעיון הפארק המטרופוליני.

נגישות לכל האורך להולכי רגל ורוכבי אופניים - כאמור, הפארק כולל מפגשים רבים עם דרכים ראשיות, ואלו יכולים להוות גם הזדמנויות. יחד עם זאת, ברור כי המשמעות היא קיטוע המרחב הן באופן בו תופסים אותו והן במידת הנוחות בטויל לאורכו. חשוב להבטיח כי הפארק יהיה נגיש לכל אורכו להולכי רגל, רוכבי אופניים ובעלי חיים. נגישות ורציפות הם העקרונות הראשיים המאפשרים להפוך את המרחב ליחידה אחת. פארק הירקון הוא דוגמה ליצירת מעברים המתפקדים במרחב ומאפשרים תפיסה של פארק אחד המציע מגוון שימושים. כמובן שגם את אלה ניתן לשפר ולשכלל, אך ברור שבלעדיהם הפארק ייהפך בעיני הציבור ובפועל למספר פארקים ויאבד מכוח המשיכה שלו. מספר אמצעים קיימים כבר היום ליצירת הנגישות והרציפות:

מעברים אקולוגיים - חיבורים המאפשרים תנועה חופשית ובטוחה של בעלי חיים וכתוצר לוואי גם של בני אדם. מעברים אלו הם בעלי נראות גבוהה, ויכולים לשמש ככרטיס הביקור של הפארק וכן לסייע במיתוגו כפארק צירי של טבע עירוני.

מפתחים אל ערכים משמעותיים - יציאה מציר לעבר שטחים רחבים, פתיחה נופית, מעבר של רוחות.

גשרים להולכי רגל ורוכבי אופניים - שימוש במרחב התלת מימדי על מנת לאפשר מעבר למכוניות אך המקביל גם לבני אדם, רוכבי אופניים, בעלי מוגבלויות תנועה ובעלי חיים.

יצירת זהות ברורה לפארק - פארק הירקון מזוהה כפארק סביב "נהר החוצה את העיר הראשית" על פי המודל האירופי הקלאסי, פארק מטרופוליני איילון קיבל תפקיד ייחודי של פארק המציע גישה חדשנית לטיפול בפסולת והפיכת מרחב ממטרד לנכס ציבורי - פארק מטרופוליני קישון במחוז חיפה מנסה להשתמש במודל הזה כמנוף לתקומתו של הפארק. פארק מישור החוף הוא מרחב הכולל איים רבים של אתרי טבע ומורשת אשר יכול לשמש כמרחב הטבע המטרופוליני. אנו מבקשים לשמר את זהות זו, הקיימת כבר כיום, ולהציע פארק בעל אופי שונה משני הפארק המטרופוליניים האחרים במחוז. על ידי כך נבטיח היצע מגוון של שימושי פנאי ונופש ונגדיל את הצדק החברתי על ידי שיפור הגישה אל המרחבים הפתוחים.

שיתופי פעולה בין רשויות וגופים - המרחב המדובר מצוי בשטח מוניציפאלי של שתי ערים (תל אביב ורמת השרון) וגובל בעיר נוספת (הרצליה). נכון וראוי לשתף פעולה ולתאם בין הרשויות על מנת להבטיח יצירת פארק מיטבי, המחבר היטב בין התפרים ושאינו יוצר תחרות פוגעת ואי התאמות.

שמירה על מסדרון ראוי דרך נווה שרת אל הירקון - בראייה על מחוזית הפארק הוא זרוע נוספת של הפארק הארצי הרוחבי "ירקון ושלוחותיו" אשר התחלתו במזרח במקורות הירקון וקצהו בחוף הים. הפארק פרוס כמניפה, וככל שמתקדמים מערבה היא הולכת וצרה. בתוך המחוז היא נחלקת לשתי רצועות נפרדות: פארק הירקון ופארק מישור החוף. נחל נווה שרת משמש כמעין מסדרון המחבר בין שתי הרצועות. מסדרון זה מוטמע בתכניות תממ/5, תממ/2 ו-3/10. המסדרון מייצר חציצה בין תל אביב לפתח תקווה ובני ברק ונחוץ כדי להפריד בין גושי בינוי המוגדרים כמרקמים עירוניים בתמא/35.

סוף דבר

המרחבים הטבעיים שנכלאו בין ערי המטרופולין טומנים בחובם פוטנציאל ליצירת פארק המושתת על תכנים שונים מאלה המאפיינים את שני הפארקים המטרופוליניים הדרומיים לו. אנו מאמינים כי במסגרת הרחבה של פיתוח רצועת הנופש- פי גלילות- צפון מערב תל אביב נדרשת התייחסות לתשתיות טבע קיימות ופוטנציאליות במרחב.

פיתוח האתרים מתוך נקודת מוצא של קיימות סביבתית יכול לייצר שטח חינוכי חשוב. זהו אי אחרון במרחב הבנוי ובו ערכי טבע נדירים בשכיחותם הזמינים לנתח עצום מן האוכלוסייה. ההיבט החינוכי ששטח מסוג זה יכול ליצור הינו חשיפת המבקרים למגוון תכנים שלא ניתן לראות בשום מקום אחר במרחב המוכר והקרוב.

במצבו הנוכחי השטח נראה עזוב ונטוש ואולם, ערכי הטבע שנמצאו בסקר שערכנו מעלים שקיים פוטנציאל רב. אנו סבורים כי איתור, פיתוח ושיקום של בתי הגידול השונים יאפשר הקמה של אתרי טבע עירוניים בעלי חשיבות אזורית וארצית. מתוך הסקירה והכרת הליכי קידום התכניות מצאנו כי במסגרת התכניות שאושרו במרחב, לא נערכה סקירה שמאפשרת הגנה על ערכי הטבע במתחם התוכנית, ובחירת השטח לפארק המטרופוליני לא הביאה בחשבון כלל את ערכי הטבע שבמרחב.

הבנת פוטנציאל השטח הינו חוליה חשובה בתכנון. כיום ניתן למצוא שרידי בתי גידול באמצעים יחסית פשוטים, ניתן להסב את מרחב זה לשטח פתוח איכותי בו תכנים חדשים, מעניינים ואטרקטיביים. קביעה סופית של מיקום השטחים המאושרים לבנייה כעת, לפני הכנת סקר ערכי הטבע והנוף המחוזי, מעמידה בספק את הגשמת מטרותיה המוצהרות של התכנית בדבר שמירה על ערכי הטבע והנוף בתחומה.

יש לציין כי האתרים שנמצאו אינם בהכרח פוטנציאל לשמורות טבע ומורשת כפי שאנו מכירים, אלא מעין מצב ביניים. אלו הן שמורות עירוניות אשר מטרתם היא לשרת את המרחב העירוני הסובב. יחד עם זאת, על מנת שהמערכת הטבעית האקולוגית תתפקד בצורה היעילה ביותר היא צריכה תנאים מספיקים. כדי ליצור את התנאים הללו יש להוציא מתחום הבנייה את האתרים הערכיים ולהקצות קרקע סמוכה חלופית.

אין לנו ברירה אלא להתאים את הבינוי לערכי הטבע, האפשרות ההפוכה פשוט איננה קיימת. מתוך כך נגזר התכנון הראוי והנכון. תכנון הנובע מתוך ראיית צרכי המבקר מחד, והבנת הצרכים של המערכת האקולוגית הקיימת במקום מאידך. שני אלו בתיאום עם המרחב הקבוע לבינוי יאפשרו לכלל המערכת לתפקד בצורה המיטבית, הצודקת והראויה.

מקורות

מקורות ידע :

1. לשכת תכנון מחוז תל אביב, משרד הפנים (2006) הנחיות (TOR) לתכנית אב לאתרי טבע נוף ומכלוי מורשת ("טבע עירוני") למחוז תל אביב : טיוטה להערות חברי הועדה המחוזית למהנדסי הערים.
2. האן, א, ובלבן, ע. (2010). מדריך לתכנון וניהול תשתיות טבע עירוני. מכון דש"א, דמותה של ארץ.
3. City of Jefferson. (2010). Greenway system.
<http://www.jeffcitymo.org/parks/greenway.html>.
<http://www.jeffcitymo.org/parks/greenway.html>
4. Wikipedia- the free encyclopedia. (2010). Greenway (Landscape).
[http://en.wikipedia.org/wiki/Greenway_\(landscape\)](http://en.wikipedia.org/wiki/Greenway_(landscape))
5. עיריית תל אביב. (2010). התכנית האסטרטגית- פיתוח צירים ירוקים. <http://www.tel-aviv.gov.il/Hebrew/Strategic/Actions/GreenRoutes/Index.asp>
6. עיריית תל אביב. (2010). כינוס מליאת הועדה המקומית לתכנון ובנייה, ישיבה מס' 10-0003.
7. פליטמן, ע., חן, ק., דנין, א., שמידע, א., ודרום, ד. (1983). צמחי ישראל בתמונות. הוצאת מסדה.
8. ידיעות אחרונות. (2008). קרקורים אחרונים- בעוד עשר שנים לא יהיו צפרדעים בישראל.

תכניות מתאר שצוינו במסמך זה :

- תמ"א 35- תכנית מתאר ארצית משולבת לבינוי, פיתוח ושימור
- תמ"א/13 שינוי 4- תכנית מתאר ארצית חלקית לחופים ולמימי חופין במחוז תל אביב, חוף הים התיכון.
- תמ"א/31- תכנית מתאר ארצית לבניה, פיתוח וקליטת עלייה, אשר אושרה בשנת 1998.
- תמ"א 35 היא שינוי לתכנית זו.
- תמ"מ/5- תכנית מתאר מחוזית כוללת למחוז תל אביב
- תמ"מ/5 /2- תכנית מתאר מחוזית חלקית לפארק נחל הירקון וסביבותיו במחוז תל אביב.
- תמ"מ/3 /10- תכנית מחוזית חלקית לנחל הירקון וסביבותיו במחוז מרכז.
- רש/763 /1 – תכנית מתאר מקומית רצועת הנופש בתחום העיר רמת השרון.
- רש/800- תכנית מתאר מקומית לפי גלילות בתחום העיר רמת השרון.
- טיוטת תכנית המתאר המקומית הכוללת לעיר תל אביב- יפו.
- תא/2812- תכנית מתאר מקומית לפי גלילות בתחום העיר תל אביב- יפו.
- תא/3700- תכנית מתאר מקומית לצפון מערב תל אביב.
- מתא/19- תכנית מתאר לתשתיות- מחלף מורשה.

ABSTRACT

An aerial photo of the Tel Aviv region reveals the sad reality of a densely built area with only a few significant open spaces. In over 37,000 acres, where more than a million and a quarter people live, there are just three metropolitan parks, one of which is only an idea on a map. The Yarkon River park, the Ayalon Park and the third metropolitan park, running between Highway No. 4 and the sea and along Highway No.5, are together no more than 2,400 acres (~6% of the region's total area).

The fields along Highway No. 5 are the last untouched open spaces on a regional scale. An analysis of the natural and historical sites along those fields and of the legal status of the land was the basis for the layout suggested in this paper. This layout and the planning principles that are presented here express our vision of a third metropolitan park for the benefit of the whole region.

We named the park "The coastal Plain Metropolitan Park". It crosses the region from east to west on a direct route of approximately 4 miles that pass through two different municipalities: Tel-Aviv and Ramat Hasharon. More than 30 sites of natural or historical significance were identified in this area, which will be presented in detail in this paper. According to Tel Aviv's regional master plan (tamam/ 5), the area of the proposed park includes some 1,200 acres, but local plans are expected to narrow it to less than a third. Moreover, these local plans along the park do not integrate the open spaces into one unit. Because of the differences, there is an urgent need to define the boundaries of the park in a comprehensive local plan.

Among the natural and historical sites in the park's area is the natural occurrence of the Nave Sharet Stream. Not far from it are groves of ficus sycomorus trees and a great variety of plants. Going west, to Hakfar Hayarok, an environmental boarding school, there is agricultural land with various kinds of crops. All across the park we found an impressive variety of animals; small carnivores, amphibians, quails and birds of prey. Near the Glilot Junction, a vast area called Daffodil Valley inside the park's borders contains two winter swamps -one natural and one artificial. West to Highway No. 2 are limestone hills, Samaritan burial caves, ruins of a deserted

Bedouin village and other archeological remains. The western border of the park is the Mediterranean seashore and a limestone cliff. The geographical section of the park is unique and emphasizes the natural value concealed in it.

In addition to being a part of the last horizontal open strip with considerable natural and historical value, this area of land also functions as a buffer between four large cities: Tel-Aviv, Ramat Hasharon, Herzliya and Petah-Tikva. It prevents the area from becoming a single, continuous built-up metropolis. The area already functions as an attraction for many local hikers, especially in blooming seasons, who value its easy accessibility, the feeling of countryside next to the city and the variety of sites it offers. The potential of the area was identified and included in national and regional plans, but despite that, the pressures of entrepreneurs and land owners have had a dramatic effect on the local plans.

Local master plans and detailed plans for the area of the park propose the development of thousands of housing units and tens of thousands of acres for business offices. All of the plans undermine the idea of a park, and some aim to appropriate the open spaces for prestigious new neighborhoods by surrounding the open spaces with buildings and truncation of the metropolitan greenways set in the regional plan. Some of these plans situate the built-up areas on important sites such as Daffodil Valley, the ficus sycomorus tree groves, and many more environmentally significant areas.

Because of these threats, the Society for the Protection of Nature in Tel-Aviv initiated the survey and set the basic outlines for a comprehensive plan. Our vision is to create a park where the citizens of the metropolis can enjoy an undisturbed natural area close to home, where they can learn about historical views of the country and its heritage. We hope that generations to come will have a place to live which supplies a high standard of living; including a mass transit system, diverse supply of services, an adequate housing and just as importantly, accessible, diverse and significant open spaces.

Table of content

Part 1: Our goals and vision of the area

1.a. The Coastal Plain Park- a vision of natural metropolitan park	6
1.b. The Coastal Plain Park- natural metropolitan park in an urban surroundings	7
1.c. The Coastal Plain Park- a linear park that integrates nature and heritage sites	8

Part 2: The statutory plans that apply to the area

2.a. planning The Coastal Plain Park from a national perspective	9
2.b. planning The Coastal Plain Park from a regional perspective	11
2.c. planning The Coastal Plain Park from a local perspective	14

Part 3: The supply of natural and historical values of the park

3.a. the methodology of evaluating the level of preservation of the habitats	19
3.b. the sites in detail	19

Part 4: suggested planning strategy

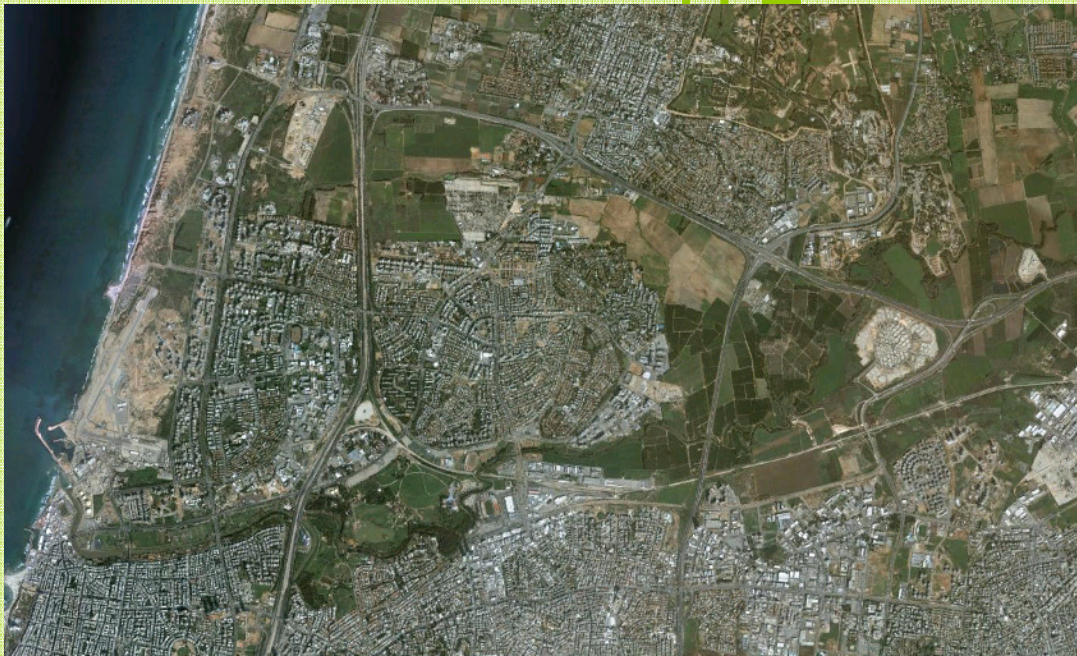
4.a. methodologies of habitats rehabilitation	32
4.b. few ideas for rehabilitation and maintenance of the different sites	34
4.c. suggested layout and principles for planning the park	36

Epilogue	40
----------	----

Sources of information	41
------------------------	----

From Morahsha junction to the sea "Coastal Plain" Metropolitan Park

Outlines and planning principles



Society for the
Protection of Nature in Israel
Tel Aviv-Jaffa community



HEINRICH BÖLL STIFTUNG
ישראל

הקרן
לסביבה
ירוקה

-
- ¹ לשכת תכנון מחוז תל אביב, משרד הפנים (2006) הנחיות (TOR) לתכנית אב לאתרי טבע נוף ומכלוי מורשת ("טבע עירוני") למחוז תל אביב: טיוטה להערות חברי הועדה המחוזית למהנדסי הערים.
- ² האן, א, ובלבן, ע. (2010). מדריך לתכנון וניהול תשתיות טבע עירוני. מכון דש"א, דמותה של ארץ.
- ³ City of Jefferson. (2010). Greenway system. <http://www.jeffcitymo.org/parks/greenway.html>.
<http://www.jeffcitymo.org/parks/greenway.html>
- ⁴ Wikipedia- the free encyclopedia. (2010). Greenway (Landscape).
[http://en.wikipedia.org/wiki/Greenway_\(landscape\)](http://en.wikipedia.org/wiki/Greenway_(landscape))
- ⁵ עיריית תל אביב. (2010). התכנית האסטרטגית- פיתוח צירים ירוקים. <http://www.tel-aviv.gov.il/Hebrew/Strategic/Actions/GreenRoutes/Index.asp>
- ⁶ עיריית תל אביב. (2010). כינוס מליאת הועדה המקומית לתכנון ובנייה, ישיבה מס' 10-0003.
- ⁷ פליטמן, ע., חן, ק., דנין, א., שמידע, א., ודרום, ד. (1983). צמחי ישראל בתמונות. הוצאת מסדה.
- ⁸ ידיעות אחרונות. (2008). קרקורים אחרונים- בעוד עשר שנים לא יהיו צפרדעים בישראל.